



FERÐAÞJÓNUSTA Á ÍSLANDI Í TÖLUM

MAÍ 2016



FERÐAÞJÓNUSTA Á ÍSLANDI Í TÖLUM EFNISYFIRLIT

	BLS.
HAGTÖLUR Í ÍSLENSKRI FERÐAÞJÓNUSTU	2
ERLEND KORTAVELTA	3
LEYFISVEITINGAR	4
FERÐAMENN OG SKIPAFARÞEGAR 2010-2015	5
ERLENDIR FERÐAMENN Á ÍSLANDI 2013-2015	6
ERLENDIR FERÐAMENN EFTIR MÁNUÐUM	7
ERLENDIR FERÐAMENN EFTIR ÁRSTÍÐUM	8
ÞJÓÐERNI UM KEFLAVÍKUR-FLUGVÖLL 2015/2014	9
MARKAÐSSVÆÐI UM KEFLAVÍKURFLUGVÖLL 2010-15	10
BROTTFARIR UM KEFLAVÍKURFLUGVÖLL 2015	11
GISTINÆTUR - ALLIR GISTISTAÐIR	12
GISTINÆTUR EFTIR LANDS-HLUTUM 2015/2014	13
FRAMBOÐ OG NÝTING HERBERGJA	14
GISTINÆTUR EFTIR TEGUND GISTINGAR	15
FJÖLDI OG ÞRÓUN GISTINÓTTA OG FERÐAMANNA	16
FJÖLDI GESTA Á FERÐAMANNASTÖÐUM	17
FERÐALÖG ÍSLENDINGA 2015/2014	18
KÖNNUN MEÐAL FERÐAÞJÓNUSTUFYRIRTÆKJA	25

GERÐ SAMANTEKTAR: ODDNÝ ÞÓRA ÓLADÓTTIR

AÐSTOÐ VIÐ GAGNAVINNSLU: KÁRI GUNNARSSON

FORSÍÐUMYND: RAGNAR TH. SIGURÐSSON / PORTHÖNNUN

HAGTÖLUR Í ÍSLENSKRI FERÐAÞJÓNUSTU

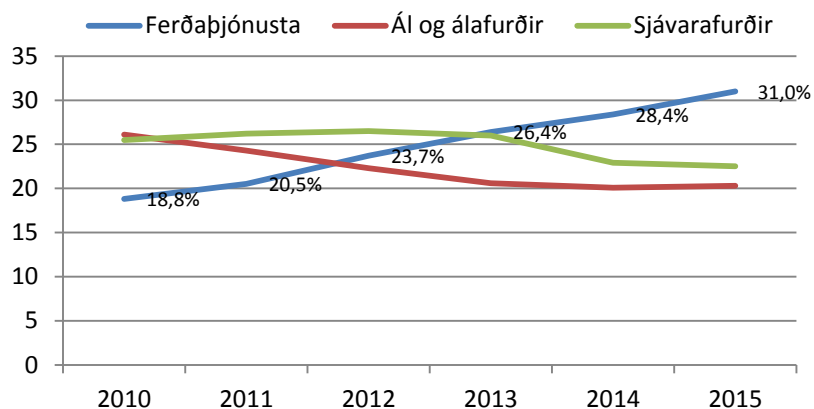
HLUTUR FERÐAÞJÓNUSTU Í GJALDEYRISTEKJUM

Hluttur ferðaþjónustu í gjaldeyristekjum hefur vaxið úr 18,8% í 31,0% á árunum 2010-2015 samkvæmt mælingum um útflutning vöru og þjónustu. Er nú svo komið að ferðaþjónustan aflar meiri gjaldeyris-tekna en sjávarútvegurinn og álframleiðslan.

	Útflutningur vöru og þjónustu (milljónir kr.)	Ferðaþjónusta* (milljónir kr.)	Hlutfall ferðaþjónustu
2010	865.628	162.828	18,8%
2011	960.364	196.497	20,5%
2012	1.012.182	239.544	23,7%
2013	1.047.616	276.343	26,4%
2014	1.067.242	303.609	28,4%
2015	1.176.616	364.352	31,0%

*Heildarumsvif íslenskra fyrirtækja með starfsemi innanlands og utan.

ÚTFLUTNINGUR VÖRU OG ÞJÓNUSTU



ÚTGJÖLD ERLENDRA FERÐAMANNA

Tekjur af erlendum ferðamönnum innanlands námu 208,4 milljörðum árið 2015 eða 49,3 fleiri milljörðum en árið 2014. Tekjuaukning milli ára var um 31% milli ára.

	Ferðaneysla á Íslandi milljónir kr. ¹	Meðalútgjöld á mann
2010	68.536	140.300
2011	86.937	153.700
2012	108.070	160.600
2013	130.772	162.000
2014	159.050	159.300
2015	208.351	161.600

¹Á verðlagi hvers árs fyrir sig. Millilandaflug og ferja ekki meðtalið.

STÖRF Í FERÐAÞJÓNUSTUTENGNUM GREINUM

Heildarfjöldi starfandi í ferðaþjónustutengnum greinum var 21.600 árið 2014 eða 2.600 fleiri en á árinu 2013. Frá 2010 hefur þeim sem starfa í ferðaþjónustutengnum greinum fjölgað um 37,6% á meðan fjölda starfandi alls í landinu hefur fjölgað um rúmlega 6%.

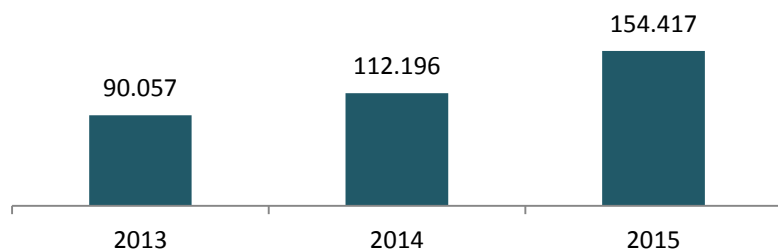
	Gististaðir, veitingasala, ferðaskrifstofur, ferðaskipuleggjendur	Flutningar fólks á landi, sjó og með flugi	Samtals
2010	9.800	6.300	15.700
2011	11.100	6.500	17.200
2012	11.100	6.800	17.500
2013	12.800	6.600	19.000
2014	14.500	7.600	21.600

Heimild: Hagstofa Íslands.

ERLEND KORTAVELTA

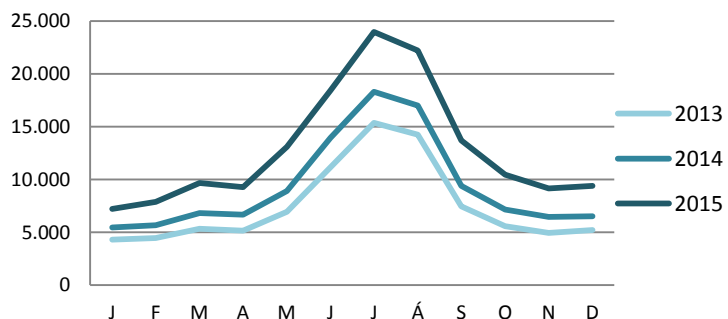
Mikill vöxtur hefur verið í erlendri kortaveltu á Íslandi á síðustu árum. Á árinu 2015 var kortaveltan um 154 ma.kr., 71,5% meiri en árið 2012 þegar kortaveltan var um 90 ma.kr.

HEILDARÚTTEKT Á ERLEND DEBET- OG KREDITKORT (MILLJÓNUR KR.)



Erlend kortavelta stórkjóst milli ára 2013-14 og 2014-15 í öllum mánuðum. Kortaveltan hefur verið mest yfir sumarmánuðina, var 41,8% af heildarveltunni árið 2015. Hlutdeild hennar hefur hins vegar aukist utan sumarmánuða í samræmi við aukningu ferðamanna.

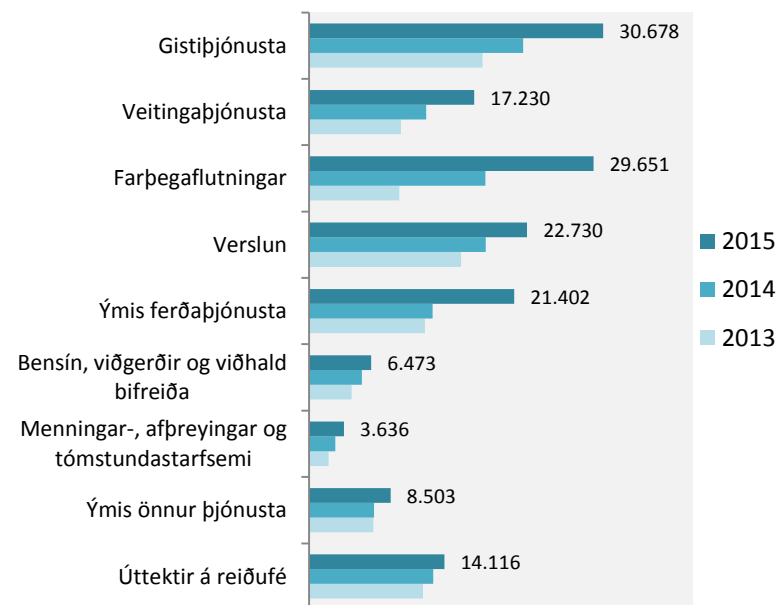
KORTAVELTA EFTIR MÁNUÐUM (MILLJÓNIR KR.)



ERLEND KORTAVELTA EFTIR ÚTGJALDALIÐUM*

Tæplega þriðjungur (31,1%) af erlendri kortaveltu rann til gisti- og veitingaþjónustu árið 2015, 19,2% til farþegaflutninga, 14,9% til verslana, 13,9% til ýmiss konar ferðaþjónustu s.s. skoðunarferða, 4,2% til bensínafgreiðslna og viðgerða- og viðhaldsþjónustu vegna bifreiða, 2,4% til menningar, afþreyingar og tólmundastarfsemi og 5,5% til annarra þátta í tengslum við ferðaþjónustu. Úttektir á reiðufé var 9,1% af kortaveltu.

KORTAVELTA EFTIR ÚTGJALDALIÐUM (MILLJÓNIR KR.)



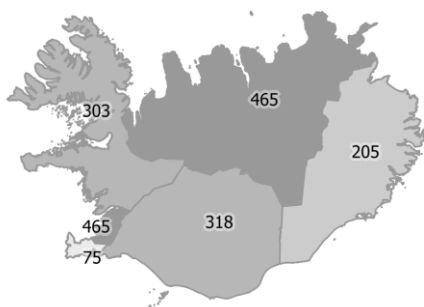
*Gögnin um kortaveltu eftir útgjaldaliðum innihalda alla greiðslunotkun, debet- og kreditkorta. Kortavelta útlendinga sem kaupa farmiða eða pakkaferðir til Íslands frá heimalandi sínu er ekki meðtalin nema kortaveltan fari í gegnum íslenska færsluhirða.

Heimild: Rannsóknasetur verslunarinnar.

LEYFISVEITINGAR

LEYFISVEITINGAR FYRIR GISTISTÖÐUM

Árið 2015 var 1831 gististaður með leyfi frá sýslumanni*, þar af voru 480 með veitingaleyfi. Flest voru leyfin fyrir gististöðum á höfuðborgarsvæðinu og á Norðurlandi eða 465 á hvoru svæði. Tölur eru óháðar stærð fyrirtækja og gefa einungis til kynna fjölda rekstraraðila.



	veitingar		Samtals
	með	án	
Höfuðb.svæði	98	367	465
Suðurnes	23	52	75
Vesturl./Vestf.	96	207	303
Norðurland	128	337	465
Austurland	59	146	205
Suðurland	76	242	318
Samtals	480	1351	1831

*Leyfi frá sýslumanni eru gefin út til fjögurra ára.

NÝBYGGINGAR Í REYKJAVÍK GISTI- OG VEITINGASTAÐIR

Á árunum 2010-2015 hefur byggingarfulltrúinn í Reykjavík samþykkt 57.600 m² byggingarmagn fyrir nýja gisti- og veitingastaði. Mest var samþykkt árið 2013 eða 22.000 m². Árið 2014 var samþykkt 18.000 m² byggingarmagn og árið 2015, 14.000 m².

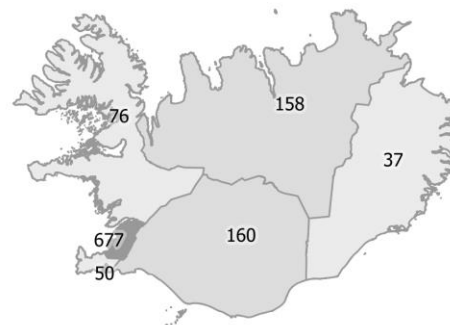
Ár	m ²
2015	14.000
2014	18.000
2013	22.000
2012	300
2011	3.000
2010	300
Samtals	57.600

ÚTGEFIN FERÐASKRIFSTOFU- OG FERÐASKIPULEGGJENDALEYFI

Á tímabilinu 2010 til 2015 hefur fjöldi nýrra leyfa til ferðaskrifstofa og ferðaskipuleggjenda verið gefinn út. Flest leyfi voru afgreidd árið 2014 eða 162 talsins og næstflest árið 2015 eða 147 talsins. Leyfisveitingar hafa verið nokkuð mismunandi milli landshluta. Flest leyfi hafa verið veitt á höfuðborgarsvæðinu og á Norðurlandi.

	2010	2011	2012	2013	2014	2015
Höfuðborgarsvæði	65	46	64	92	98	95
Suðurnes	3	7	5	10	8	3
Vesturland	1	5	1	3	8	3
Vestfirðir	8	8	6	3	7	1
Norðurland	18	13	22	19	24	12
Austurland	0	8	4	4	3	3
Suðurland	11	20	23	11	14	30
Samtals	106	107	125	142	162	147

Flest ferðaskrifstofu- og ferðaskipuleggjendaleyfi sem voru í gildi árið 2015 voru skrásett á höfuðborgarsvæðinu eða 58,5%. Utan höfuðborgarsvæðisins voru flest leyfin skráð á Norður- og Suðurlandi.



Svæði	Fjöldi
Höfuðb.svæði	677
Suðurnes	50
Vesturl./Vestfirðir	76
Norðurland	158
Austurland	37
Suðurland	160
Samtals	1.158

FERÐAMENN OG SKIPAFARÞEGAR 2010-2015

ERLENDIR FERÐAMENN TIL ÍSLANDS

Fjöldi erlendra ferðamanna hefur meira en tvöfaldast frá árinu 2010. Árleg aukning hefur verið að jafnaði 21,6% milli ára frá árinu 2010. Aukningin var mest frá 2014 til 2015 eða 29,1%.

Fjöldi ferðamanna		Aukning milli ára	
2010	488.600	2010-11	16,6%
2011	565.600	2011-12	18,9%
2012	672.900	2012-13	20,0%
2013	807.300	2013-14	23,6%
2014	998.600	2014-15	29,1%
2015	1.289.140	2010-15*	21,6%

*Árleg aukning að jafnaði

FARÞEGAR MEÐ SKEMMTIFERÐASKIPUM

Frá árinu 2010 hefur farþegum til landsins með skemmtiferðaskipum fjölgað nokkuð, úr um 72 þúsund árið 2010 í um 103 þúsund farþega árið 2015. Aukningin hefur verið að jafnaði 9,1% milli ára.

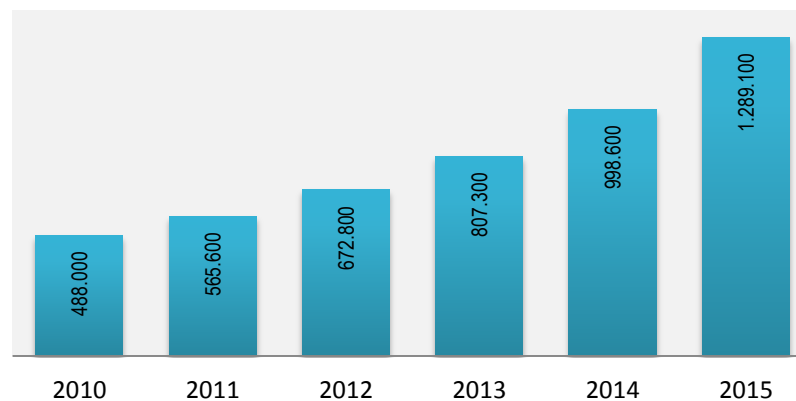
	2013		2014		2015	
	Farþegar	Skipakomur	Farþegar	Skipakomur	Farþegar	Skipakomur
Reykjavík ¹	92.400	80	104.800	91	100.141	108
Akureyri	71.300	63	72.700	78	72.150	86
Ísafjörður	42.300	38	40.300	45	54.000	64
Seyðisfjörður	6.500	9	6.700	10	19.115	28
Grundarfjörður	1.900	8	5.400	19	12.628	28
Vestmannaeyjar ²	5.900	15	8.200	22	8.036	31

¹Um 97% skemmtiferðaskipa hafa viðkomu í Reykjavík.

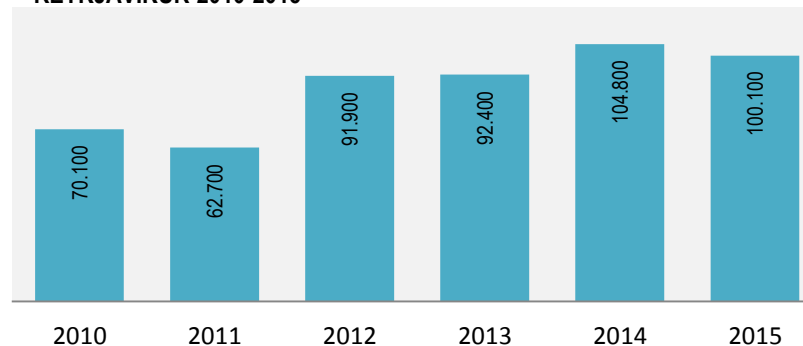
²Árið 2015 kom 5.521 farþegi til Eskifjarðar, 3.598 farþegar til Djúpavogs, 3.200 til Siglufjarðar, 2.176 til Húsavíkur og 2.000 til Grimseyjar.

Heimildir: Ferðamálastofa, Austfar, Isavia, Flugfélag Íslands, Faxaflóahafnir og aðrar hafnir víðs vegar um landið.

FJÖLDI ERLENDRA FERÐAMANNA TIL ÍSLANDS 2010-2015



FJÖLDI FARÞEGA MEÐ SKEMMTIFERÐASKIPUM TIL REYKJAVÍKUR 2010-2015



Skemmtiskipafarþegar eru skilgreindir sem dagsferðagestir þar sem þeir dvelja ekki næturlangt í landinu.

ERLENDIR FERÐAMENN Á ÍSLANDI 2013-2015

Heildarfjöldi erlendra ferðamanna var um 1,3 milljón árið 2015 og er um að ræða 29,2% aukningu frá 2014 en þá voru erlendir ferðamenn um 998 þúsund talsins.

Um ein milljón og tvö hundruð sextíu og tvö þúsund ferðamenn komu með flugi um Keflavíkurlugvöll eða 97,9% af heildarfjölda ferðamanna. Um 18 þúsund komu með Norrænu um Seyðisfjörð eða um 1,4% af heild og um 8.600 þúsund með flugi um Reykjavíkurlugvöll eða um 0,7% af heild. Vert er að taka fram að tölur fyrir aðra staði en Keflavíkurlugvöll byggja ekki á talningum heldur mati út frá sölu- og farþegatölum.

FERÐAMENN EFTIR KOMUSTÖÐUM

				Breyting milli ára	
	2013	2014	2015	13/14	14/15
Keflavíkurlugvöllur	781.016	969.181	1.261.938	24,1%	30,2%
Seyðisfjörður	16.637	18.115	18.540	8,9%	2,3%
Aðrir flugvellir	9.696	10.260	8.662	5,8%	-15,6%
Samtals	807.349	997.556	1.289.140	23,6%	29,2%

Heimildir:

- Ferðamálastofa telur ferðamenn við brottför á Keflavíkurlugvelli eftir þjóðernum og eru niðurstöður birtar mánaðarlega á [vef Ferðamálastofu](#).
- Austfar áætla fjölda ferðamanna með Norrænu út frá sölutölum.
- Isavia og Flugfélag Íslands áætla ferðamannafjölda um aðra flugvelli en Keflavíkurlugvöll út frá farþega- og sölutölum.

BROTTFARIR UM KEFLAVÍKURFLUGVÖLL

Eftir þjóðernum

	2013	2014	2015	13/14	14/15
Bandaríkin	119.712	152.104	242.805	27,1%	59,6%
Bretland	137.108	180.503	241.024	31,7%	33,5%
Danmörk	43.119	48.237	49.225	11,9%	2,0%
Finland	13.799	15.415	16.021	11,7%	3,9%
Frakkland	48.313	58.293	65.822	20,7%	12,9%
Holland	22.820	26.222	29.546	14,9%	12,7%
Ítalía	16.213	19.870	23.817	22,6%	19,9%
Japan	12.363	13.340	16.547	7,9%	24,0%
Kanada	23.970	38.790	46.654	61,8%	20,3%
Kína	17.597	26.037	47.643	48,0%	83,0%
Noregur	52.707	53.647	51.402	1,8%	-4,2%
Spánn	17.017	20.932	27.166	23,0%	29,8%
Sviss	14.307	19.315	25.935	35,0%	34,3%
Svíþjóð	35.491	40.992	43.096	15,5%	5,1%
Þýskaland	75.814	85.915	103.384	13,3%	20,3%
Annað	130.666	169.569	231.851	29,8%	36,7%
Samtals	781.016	969.181	1.261.938	24,1%	30,2%

Eftir mörkuðum

	2013	2014	2015	13/14	14/15
Norðurlönd	145.116	158.291	159.744	9,1	0,9
Bretland	137.108	180.503	241.024	31,7	33,5
Mið-/S-Evrópa	194.484	230.547	275.670	18,5	19,6
N-Ameríka	143.682	190.894	289.459	32,9	51,6
Annað	160.626	208.946	296.041	30,1	41,7
Samtals	781.016	969.181	1.261.938	24,1	30,2

FARÞEGAR MEÐ NORRÆNU

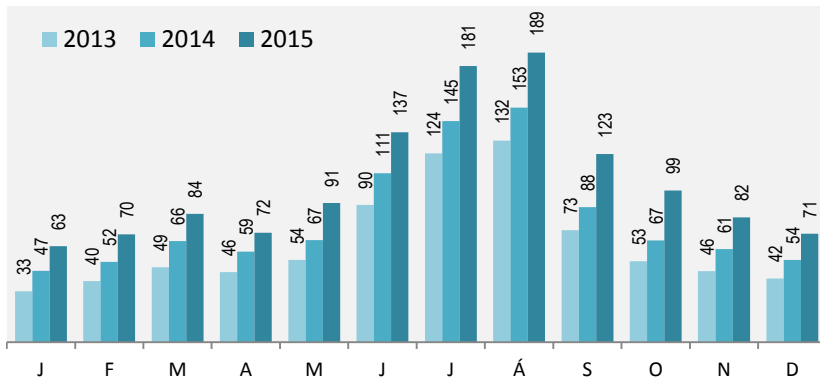
	2013	2014	2015	13/14	14/15
Norðurlönd	4.650	5.340	4.806	14,8%	-10,0%
Þýskaland	7.133	7.705	8.489	8,0%	10,2%
Mið-/S-Evrópa*	3.307	3.314	3.431	0,2%	3,5%
Annað	1.547	1.756	1.814	13,5%	3,3%
Samtals	16.637	18.115	18.540	8,9%	2,3%

*Holland, Belgía, Austurríki, Sviss, Frakkland, Spánn og Ítalía

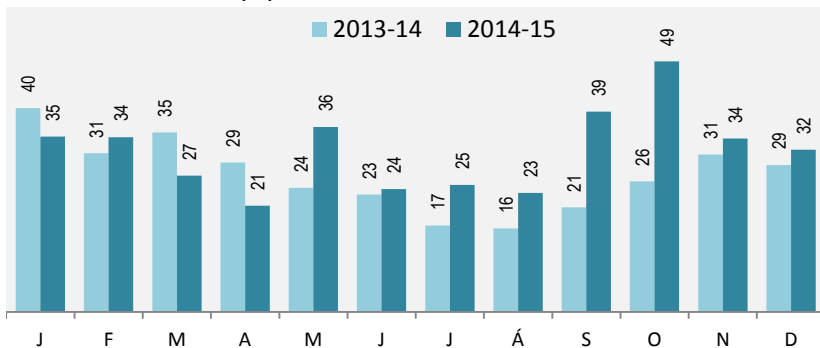
ERLENDIR FERÐAMENN EFTIR MÁNUÐUM

Síðustu þrjú ár hefur aukning ferðamanna verið hlutfallslega meiri að vetri til en að vori, sumri og hausti. Fjöldamet voru slegin í öllum mánuðum ársins 2014 og 2015 í samanburði við sömu mánuði árin á undan. Aukningin fór yfir 30% milli ára sjö mánuði ársins 2015 en hæst fór hún í október 2015 eða 49%.

FERÐAMENN UM KEFLAVÍKURFLUGVÖLL ('000)



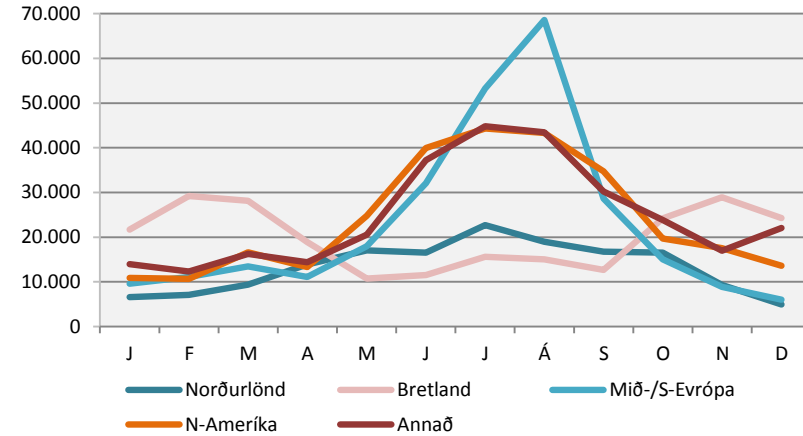
AUKNING FERÐAMANNA UM KEFLAVÍKURFLUGVÖLL MILLI ÁRA 2013-2015 (%)



FERÐAMENN EFTIR MARKAÐSSVÆÐUM

Ferðamenn frá einstökum markaðssvæðum dreifðust nokkuð ólíkt yfir árið 2015. Þannig voru ferðamenn frá Mið- og Suður Evrópu áberandi yfir sumarmánuðina á meðan Norðurlandabúar, Norður Ameríkanar og ferðamenn frá löndum sem flokkast undir annað dreifðust talsvert jafnar yfir árið. Bretar skera sig hins vegar úr en ríflega helmingur þeirra kom yfir vetrarmánuðina.

FERÐAMENN UM KEFLAVÍKURFLUGVÖLL EFTIR MARKAÐSSVÆÐUM



Heimild: Ferðamálastofa.

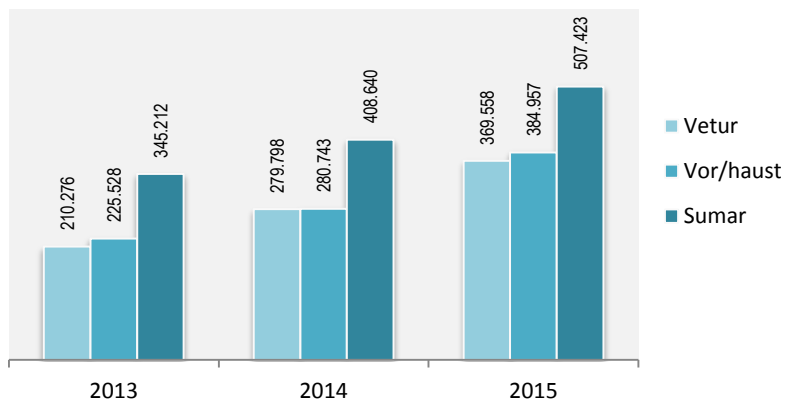
ERLENDIR FERÐAMENN EFTIR ÁRSTÍÐUM

FERÐAMENN 2013-2015

Um 40% ferðamanna á árinu 2015 komu yfir sumarmánuðina þrjá (júní-ágúst) en hlutfall sumargesta af heild var hærra 2013 (44,2%) og 2014 (42,2%). Um 30% komu að vori eða hausti (apríl-maí/sept.-okt.) árið 2015 og svipað hlutfall að vetri til (jan.-mars/nóv.-des.).

	2013		2014		2015	
	Fjöldi	%	Fjöldi	%	Fjöldi	%
Vor	99.413	12,7	125.938	13,0	162.631	12,9
Sumar	345.212	44,2	408.640	42,2	507.423	40,2
Haust	126.115	16,1	154.805	16,0	222.326	17,6
Vetur	210.276	26,9	279.798	28,9	369.558	29,3
Samtals	781.016	100	969.181	100	1.261.938	100

FERÐAMENN EFTIR ÁRSTÍÐUM

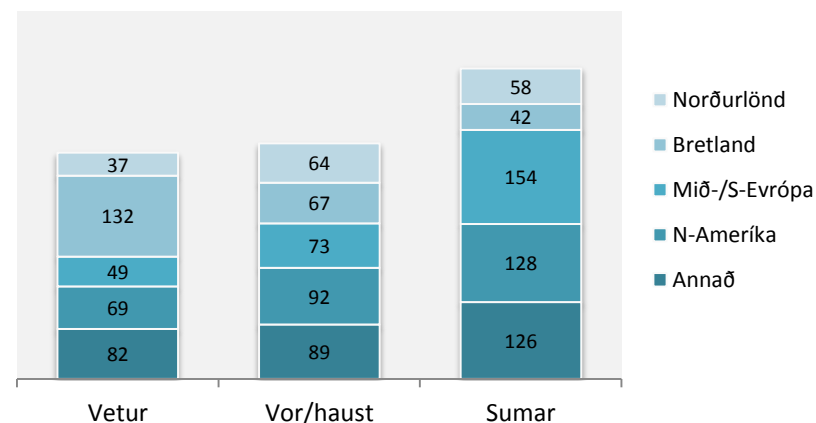


FERÐAMENN EFTIR MARKAÐSSVÆÐUM 2015

Um 56% Mið- og S-Evrópubúa komu að sumri til árið 2015, um 44% N-Ameríkana, um 36% Norðurlandabúa, um 18% Breta og um 42% þeirra sem flokkast undir „annað“. Um 40% Norðurlandabúa komu að vori eða hausti, 27,6% Breta og um 32% N-Ameríkana. Ríflega helmingur (55%) Breta kom að vetri, nærri fjórðungur Norðurlandabúa, tæplega fjórðungur N-Ameríkana og ríflega fjórðungur þeirra sem flokkast undir „annað“.

	Vetur		Vor		Sumar		Haust		Samtals
	Fjöldi	%	Fjöldi	%	Fjöldi	%	Fjöldi	%	Fjöldi
Norðurl.	37.380	23,4	30.911	19,4	58.183	36,4	33.270	20,8	159.744
Bretland	132.296	54,9	29.647	12,3	42.203	17,5	36.878	15,3	241.024
Mið-/S-Evr.	48.974	17,8	29.109	10,6	153.928	55,8	43.659	15,8	275.670
N-Ameríka	69.393	24,0	38.039	13,1	127.604	44,1	54.423	18,8	289.459
Annað	81.515	27,5	34.925	11,8	125.505	42,4	54.096	18,3	296.041
Samtals	369.558	29,3	162.631	12,9	507.423	40,2	222.326	17,6	1.261.938

FERÐAMENN EFTIR MARKAÐSSVÆÐUM 2015 ('000)



Heimild: Ferðamálastofa.

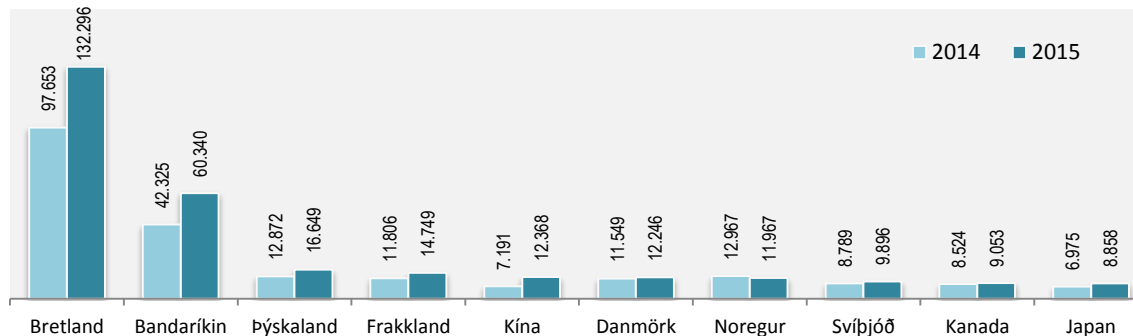
ÞJÓÐERNI UM KEFLAVÍKUR-FLUGVÖLL 2015/2014

VETUR: 369.558 ferðamenn komu að vetri til 2015, 32,1% fleiri en að vetri 2014. Af einstaka þjóðum komu flestir frá Bretlandi (35,8%) og Bandaríkjunum (16,3%). Ferðamenn frá Þýskalandi (4,5%), Frakklandi (4,0%), Kína (3,3%), Danmörku (3,3%), Noregi (3,2%), Svíþjóð (2,7%), Kanada (2,4%) og Japan (2,4%) fylgdu þar á eftir en samanlagt voru þessar tíu þjóðir 77,9% ferðamanna að vetrarlagi 2015.

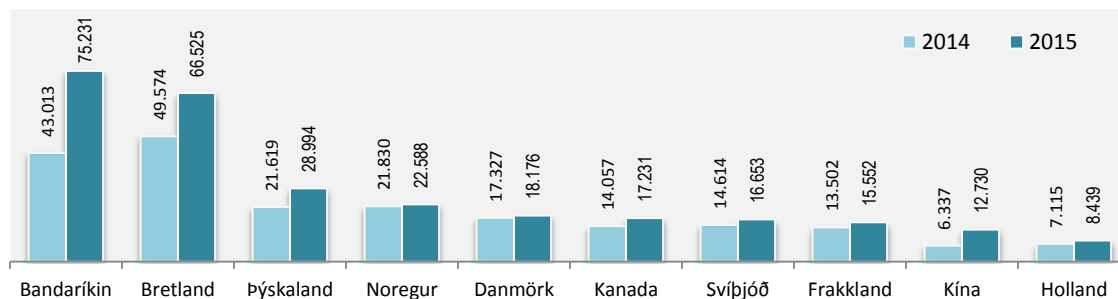
VOR/HAUST: 384.957 ferðamenn komu að vori og hausti til árið 2015, 37,1% fleiri en 2014. Flestir komu frá Bandaríkjunum (19,5%) og Bretlandi (17,3%). Ferðamenn frá Þýskalandi (7,5%), Noregi (5,9%), Danmörku (4,7%), Kanada (4,5%), Svíþjóð (4,3%), Frakklandi (4,0%), Kína (3,3%) og Hollandi (2,2%) fylgdu þar á eftir en samanlagt voru framangreindar tíu þjóðir 73,2% ferðamanna að vori og hausti 2015.

SUMAR: 507.423 ferðamenn komu að sumri til árið 2015, 24,2% fleiri en sumarið 2014. Flestir sumargesta 2015 komu frá Bandaríkjunum (21,1%), Þýskalandi (11,4%), Bretlandi (8,3%), Frakklandi (7,0%), Kína (4,4%), Kanada (4,0%), Danmörku (3,7%), Noregi (3,3%), Svíþjóð (3,3%) og Spáni (3,2%) en samanlagt voru þessar tíu þjóðir 69,7% ferðamanna sumarið 2015.

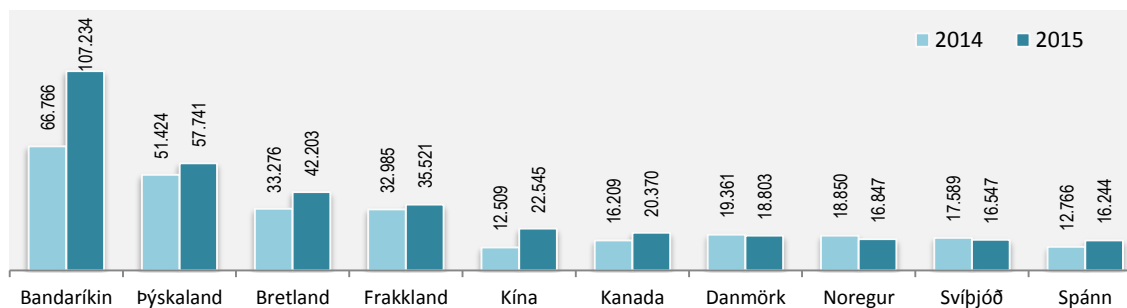
VETUR



VOR/HAUST



SUMAR



Heimild: Ferðamálastofa.

MARKAÐSSVÆÐI UM KEFLA-VÍKURFLUGVÖLL 2010-115

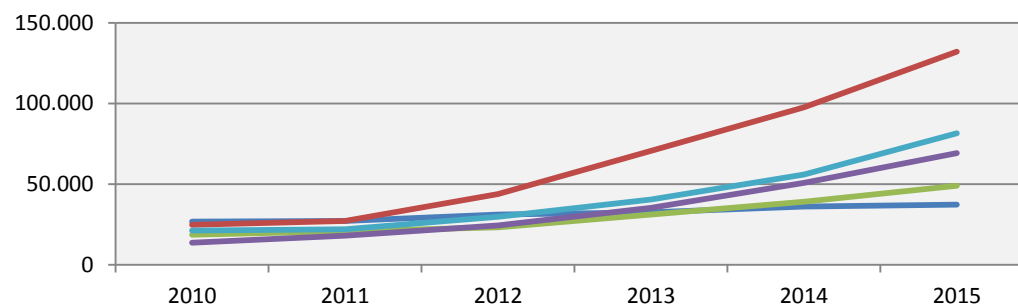
VETUR: Ferðamenn að vetri voru meira en þrefalt fleiri árið 2015 en þeir mældust árið 2010. Aukning milli ára hefur verið að jafnaði 28,9% frá 2010. Bretum hefur fjölgað hlutfallslega mest eða um 41% að jafnaði og voru þeir orðnir ríflega þriðjungur ferðamanna að vetri árið 2015.

VOR/HAUST: Ferðamönnum hefur fjölgað úr um 147 þúsund að vori og hausti í um 466 þúsund á tímabilinu 2010-15 eða um 319 þúsund ferðamenn. Aukningin hefur verið að jafnaði 26,0% milli ára. Norðurlöndin voru stærsta markaðssvæðið framan af en hlutféild þeirra hefur farið minnkandi á kostnað annarra markaðssvæða.

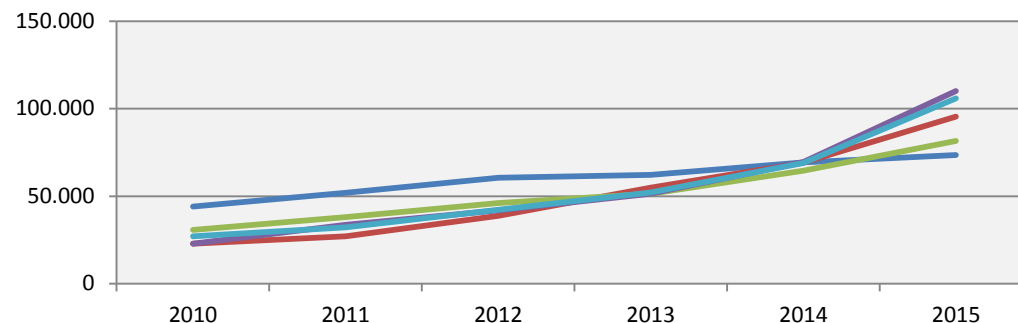
SUMAR: Ferðamenn að sumri hafa meira en tvöfaldast frá 2010, hafa farið úr 227 þúsund árið 2010 í um 507 þúsund árið 2015. Aukning milli ára hefur verið að jafnaði 17,5%. Mið- og Suður Evrópubúar eru stærsta markaðssvæðið að sumri en hlutfall þeirra af heild hefur farið lækkandi frá árinu 2010, en það mældist 30,3% árið 2015.

Heimild: Ferðamálastofa.

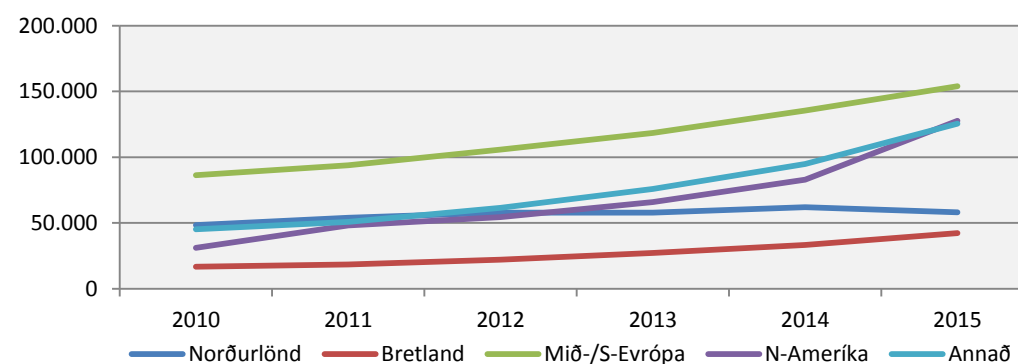
VETUR



VOR/HAUST



SUMAR



BROTTFARIR UM KEFLAVÍKURFLUGVÖLL 2015

Eftir þjóðernum	Samtals	Eftir árstíðum*				Eftir mánuðum											
		Vor	Sumar	Haust	Vetur	Jan	Feb	Mar	Apr	Maí	Jún	Júl	Ágú	Sep	Okt	Nóv	Des
Bandaríkin	242.805	31.137	107.234	44.094	60.340	9.377	9.039	14.391	10.870	20.267	33.589	37.235	36.410	27.972	16.122	15.320	12.213
Bretland	241.024	29.647	42.203	36.878	132.296	21.686	29.250	28.142	18.930	10.717	11.539	15.601	15.063	12.678	24.200	28.943	24.275
Danmörk	49.225	8.348	18.803	9.828	12.246	2.164	2.318	3.183	4.323	4.025	4.267	8.514	6.022	4.866	4.962	2.933	1.648
Finnland	16.021	3.275	5.986	3.489	3.271	482	624	803	1.342	1.933	2.102	1.937	1.947	1.831	1.658	781	581
Frakkland	65.822	7.545	35.521	8.007	14.749	3.206	3.695	3.951	2.938	4.607	7.254	12.074	16.193	5.081	2.926	2.261	1.636
Holland	29.546	3.609	13.607	4.830	7.500	1.150	1.906	1.819	1.105	2.504	2.929	5.086	5.592	2.725	2.105	1.539	1.086
Ítalía	23.817	2.137	15.801	2.910	2.969	505	502	880	809	1.328	2.234	4.504	9.063	1.977	933	710	372
Japan	16.547	1.229	2.513	3.947	8.858	2.129	1.793	1.632	659	570	700	715	1.098	2.527	1.420	1.552	1.752
Kanada	46.654	6.902	20.370	10.329	9.053	1.527	1.663	2.211	2.427	4.475	6.355	7.069	6.946	6.770	3.559	2.254	1.398
Kína	47.643	3.984	22.545	8.746	12.368	2.149	2.107	1.862	1.690	2.294	6.961	7.483	8.101	4.364	4.382	1.464	4.786
Noregur	51.402	10.818	16.847	11.770	11.967	1.933	2.551	3.135	4.915	5.903	5.640	6.053	5.154	5.522	6.248	2.945	1.403
Pólland	27.079	3.366	12.479	4.850	6.384	773	599	880	958	2.408	3.919	4.915	3.645	2.663	2.187	1.451	2.681
Rússland	4.877	581	2.426	839	1.031	328	158	192	175	406	539	898	989	475	364	176	177
Spánn	27.166	2.871	16.244	4.986	3.065	657	438	711	1.442	1.429	2.136	5.101	9.007	3.395	1.591	743	516
Sviss	25.935	2.454	15.014	4.425	4.042	1.116	1.118	1.035	1.100	1.354	3.038	6.460	5.516	2.760	1.665	483	290
Svíþjóð	43.096	8.470	16.547	8.183	9.896	2.027	1.628	2.292	3.289	5.181	4.505	6.191	5.851	4.513	3.670	2.642	1.307
Þýskaland	103.384	10.493	57.741	18.501	16.649	2.971	3.415	5.067	3.722	6.771	14.458	20.047	23.236	12.717	5.784	3.117	2.079
Annað	199.895	25.765	85.542	35.714	52.874	8.579	7.674	11.669	10.914	14.851	25.149	30.796	29.597	20.204	15.510	12.295	12.657
Samtals	1.261.938	162.631	507.423	222.326	369.558	62.759	70.478	83.855	71.608	91.023	137.314	180.679	189.430	123.040	99.286	81.609	70.857

Eftir mörkuðum	Samtals	Eftir árstíðum*				Eftir mánuðum											
		Vor	Sumar	Haust	Vetur	Jan	Feb	Mar	Apr	Maí	Jún	Júl	Ágú	Sep	Okt	Nóv	Des
Norðurlönd	159.744	30.911	58.183	33.270	37.380	6.606	7.121	9.413	13.869	17.042	16.514	22.695	18.974	16.732	16.538	9.301	4.939
Bretland	241.024	29.647	42.203	36.878	132.296	21.686	29.250	28.142	18.930	10.717	11.539	15.601	15.063	12.678	24.200	28.943	24.275
Mið-/S-Evrópa	275.670	29.109	153.928	43.659	48.974	9.605	11.074	13.463	11.116	17.993	32.049	53.272	68.607	28.655	15.004	8.853	5.979
N-Ameríka	289.459	38.039	127.604	54.423	69.393	10.904	10.702	16.602	13.297	24.742	39.944	44.304	43.356	34.742	19.681	17.574	13.611
Annað	296.041	34.925	125.505	54.096	81.515	13.958	12.331	16.235	14.396	20.529	37.268	44.807	43.430	30.233	23.863	16.938	22.053
Samtals	1.261.938	162.631	507.423	222.326	369.558	62.759	70.478	83.855	71.608	91.023	137.314	180.679	189.430	123.040	99.286	81.609	70.857

*Vor: apríl-maí, sumar: júní-ágúst, haust: september-október, vetur: janúar-mars/nóvember-desember.

Heimild: Ferðamálastofa.

GISTINÆTUR - ALLIR GISTISTAÐIR

Heildarfjöldi gistinguá Íslandi var um 6,5 milljónir árið 2015. Gistinguætur erlendra gesta voru um 5,6 milljónir árið 2015 og hefur aukning þeirra verið að jafnaði 21,3% milli ára frá árinu 2010. Gistinguætur Íslendinga voru 930 þúsund árið 2015 og hefur þeim fjölgað um 2,4% milli ára að jafnaði frá árinu 2010.

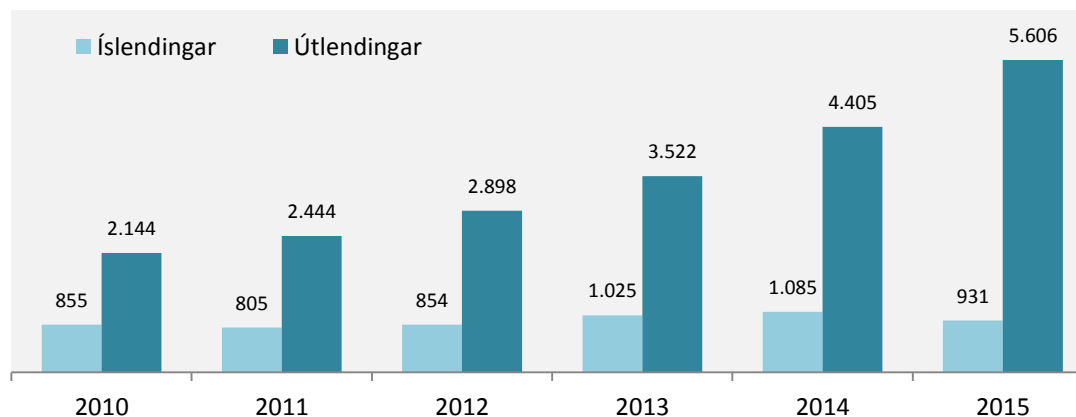
GISTINÆTUR EFTIR ÁRSTÍÐUM

51,7% gistinguá árið 2015 voru að sumarlagi, 25,9% að vori eða hausti og 22,4% að vetri til.

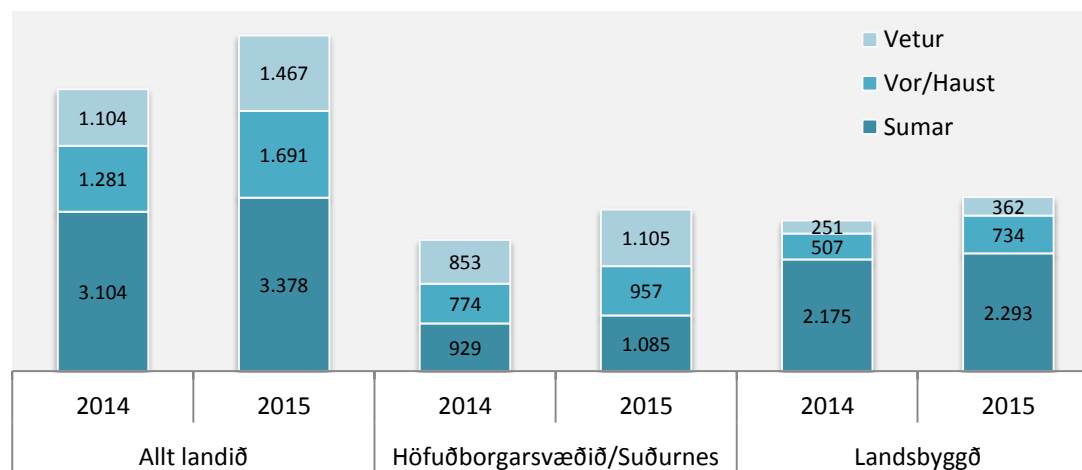
Um 3,1 milljón gistinguá var eytt á höfuðborgarsvæðinu og á Suðurnesjum árið 2015 eða um 48,2% af heildargistinguáttafjölda, þar af 30,4% að vori eða hausti, 34,5% að sumri og 35,1% að vetri. Um helmingi (51,8%) gistinguá eða um 3,4 milljónum talsins var eytt í öðrum landshlutum, þar af 67,7% að sumarlagi, 21,6% að vori eða hausti og 10,7% að vetri.

Heimild: Hagstofa Íslands.
Nánari upplýsingar um gistinguætur má finna á [vef Hagstofunnar](#).

HEILDARFJÖLDI GISTINGA 2010-2015 ('000)



GISTINÆTUR 2015/2014 ('000)



GISTINÆTUR EFTIR LANDS- HLUTUM 2015/2014

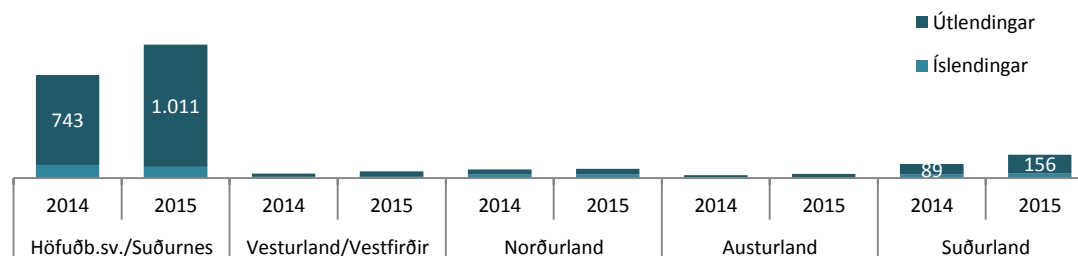
VETUR: Um 1,5 milljónum gistinóttu var eytt að vetri til árið 2015 eða 32,9% fleiri en árið 2014. Um 75% gistinóttu eða 1,1 milljón var eytt á höfuðborgarsvæðinu og Suðurnesjum, þar af voru gistinætur útlendinga 91,5%. Utan höfuðborgarsvæðis voru flestar gistinætur á Suðurlandi (13,3%) og Norðurlandi (5,2%).

VOR/HAUST: Um 1,7 milljónum gistinóttu var eytt að vori og hausti árið 2015, eða 32,0% fleiri en á sama tímabili 2014. Um 57% gistinóttu voru á höfuðborgarsvæðinu og Suðurnesjum, 17,3% á Suðurlandi, 11,2% á Norðurlandi, 8% á Vesturlandi og Vestfjörðum og 6,9% á Austurlandi. Hlutfall útlendinga í heildarfjölda gistinóttu að vori og hausti nam 87,2% árið 2015. Um 59% gistinóttu útlendinga var eytt á höfuðborgarsvæðinu og á Suðurnesjum.

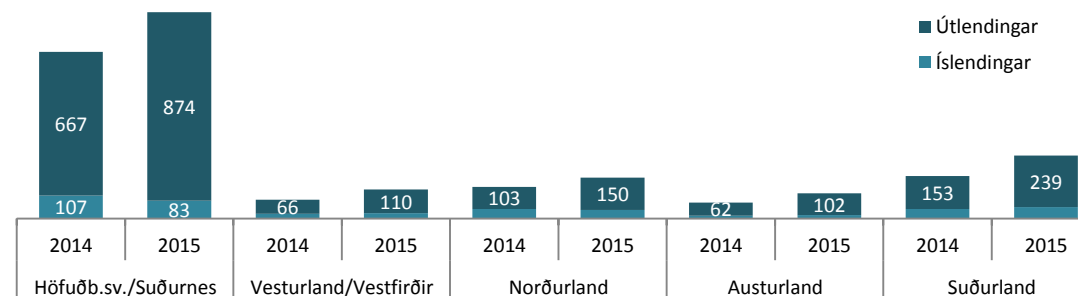
SUMAR: Um 3,4 milljónum gistinóttu var eytt að sumri til á landinu árið 2015 eða 8,8% fleiri en sumarið 2014. Um 32% gistinóttu var eytt á höfuðborgarsvæðinu og Suðurnesjum 2015, 21,7% á Suðurlandi, 19,5% á Norðurlandi, 14,0% á Vesturlandi og Vestfjörðum og 12,7% á Austurlandi. Gistinætur útlendinga voru 84,4% af heildarfjölda gistinóttu á landinu sumarið 2015. 64,8% gistinóttu útlendinga var eytt á landsbyggðinni sumarið 2015.

Heimild: Hagstofa Íslands.

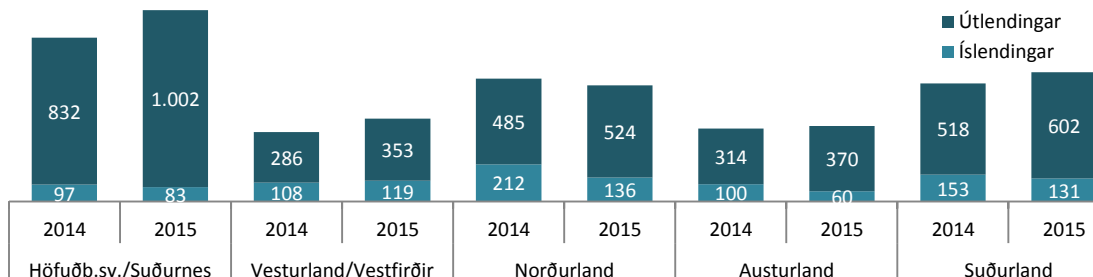
VETUR ('000)



VOR/HAUST ('000)



SUMAR ('000)



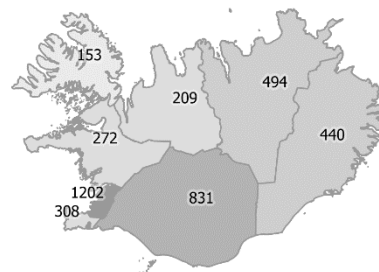
FRAMBOÐ OG NÝTING HERBERGJA

FRAMBOÐ HERBERGJA Á HÓTELUM OG GISTIHEIMILUM

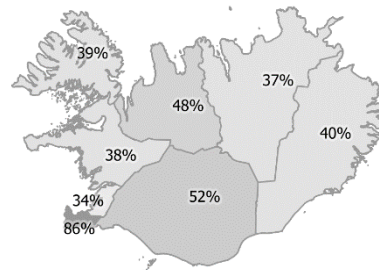
Árið 2015 voru í boði 13.320 herbergi á 394 hótélum og gistiheimilum á landinu í júlí, þar af voru 35,2% á höfuðborgarsvæðinu. Framboð herbergja á landinu í júlí árið 2015 var 9,7% hærra en árið 2014.

	2014		2015		Breyting milli ára 2014-15
	Fjöldi	%	Fjöldi	%	
Höfuðborgarsvæði	4.045	33,3%	4.688	35,2%	15,9%
Suðurnes	588	4,8%	665	5,0%	13,1%
Vesturland	879	7,2%	981	7,4%	11,6%
Vestfirðir	529	4,4%	550	4,1%	4,0%
Norðurland vestra	568	4,7%	642	4,8%	13,0%
Norðurland eystra	1.720	14,2%	1.831	13,7%	6,5%
Austurland	1.445	11,9%	1.531	11,5%	6,0%
Suðurland	2.364	19,5%	2.432	18,3%	2,9%
Samtals	12.138	100,0%	13.320	100,0%	9,7%

Herbergjum á hótélum og gistiheimilum á landinu öllu hefur fjölgað um 9.391 eða 42% frá árinu 2010. Mest hefur fjölgunin verið á höfuðborgarsvæðinu en þar hafa bæst við 1.202 herbergi frá árinu 2010.



Hlutfallslega hefur herbergjum hins vegar fjölgað mest á Suðurnesjum (86%) en næstmest á Suðurlandi (52%) og Norðurlandi vestra (48%). Aðrir landshlutar hafa séð minni aukningu eða á bilinu 34-40%.

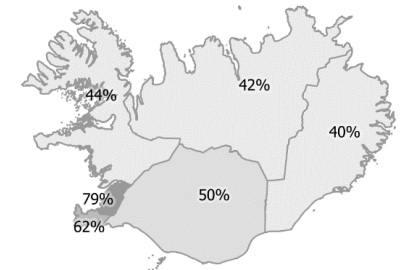


Landshlutaskipting er út frá stjórnsýslumörkum. í hagtíðindum um ferðamál. Heimild: [Hagstofan](#).

NÝTING HERBERGJA Á HÓTELUM (%)

Herbergjanýting á landsvísu á heilsárs-hótélum var 64,5% árið 2015 og hefur hún aukist um 37,5% frá árinu 2010 en þá var herbergjanýting 46,9%.

NÝTING HÓTELHERBERGJA 2015



Árið 2015 var nýtingin best á höfuðborgarsvæðinu eða 79% og næstbest á Suðurnesjum eða 62%.

Herbergjanýting jókst milli ára 2014 til 2015 alla mánuði ársins á Suðurlandi, 11 mánuði ársins á Vesturlandi og Vestfirðum, 10 mánuði á Suðurnesjum, 9 mánuði á Austurlandi, 6 mánuði á höfuðborgarsvæðinu og 4 mánuði á Norðurlandi.

Nýtingin var yfir 75% á höfuðborgarsvæðinu níu mánuði ársins 2015. Á Suðurnesjunum var nýtingin yfir 75% þrjá mánuði árið 2015. Nýtingin var mest yfir sumarmánuðina utan höfuðborgarsvæðis. Nýtingin fór niður fyrir 25% í mörgum landshlutum utan höfuðborgarsvæðis og Suðurnesja árið 2015.

	Höfuðb.sv.		Suðurnes		Vesturland Vestfirðir		Norðurland		Austurland		Suðurland	
	'14	'15	'14	'15	'14	'15	'14	'15	'14	'15	'14	'15
J	59	73	33	36	16	25	14	17	12	6	16	21
F	81	88	55	59	29	32	27	25	17	13	34	40
M	84	85	46	60	32	32	27	24	26	21	36	45
A	72	71	43	54	22	26	35	29	16	18	32	34
M	75	76	56	71	34	43	40	42	31	38	39	45
J	87	82	68	83	62	72	70	63	61	72	60	72
J	91	90	79	88	84	87	88	78	87	91	78	89
Á	91	87	86	81	75	76	82	75	81	88	77	82
S	78	75	58	69	53	55	58	54	37	53	45	59
O	77	77	48	59	26	34	36	30	18	27	38	48
N	74	77	48	43	22	24	18	22	11	13	25	32
D	62	66	39	38	12	13	11	13	4	7	18	26
Allt	78	79	56	62	40	44	43	42	35	40	43	50

>75% nýting 50-74% nýting 25-49% nýting <24% nýting

Heimild: Hagstofa Íslands.

GISTINÆTUR EFTIR TEGUND GISTINGAR

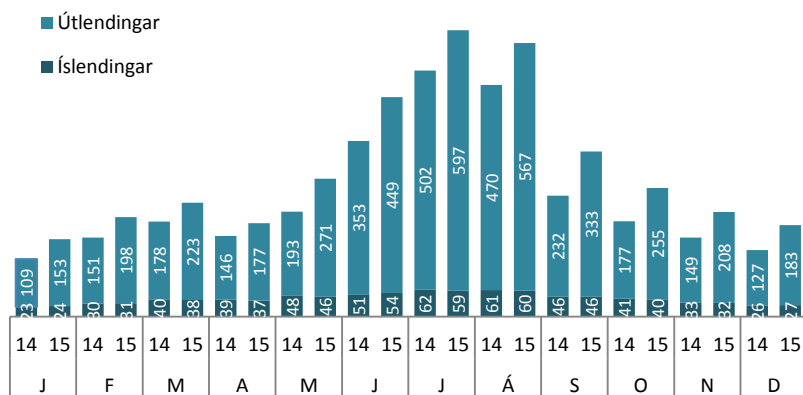
GISTINÆTUR Á HÓTELUM OG GISTIHEIMILUM

Árið 2015 var heildarfjöldi gistinóttanna á hótélum og gistiheimilum um 4,1 milljón eða 25% fleiri en 2014. Gistinætur útlendinga voru 87,9% af heildarfjölda 2015 og báru þær uppi alla aukningu gistinóttanna sem varð milli ára.

	2014		2015		Breyting milli ára 2014-15
	Fjöldi	Hlutfall	Fjöldi	Hlutfall	
Útlendingar	2.787.254	84,8%	3.613.046	87,9%	29,6%
Íslendingar	499.907	15,2%	495.844	12,1%	-0,8%
Samtals	3.287.161	100%	4.108.890	100%	25,0%

Gistinóttum á hótélum og gistiheimilum fjölgaði alla mánuði ársins 2015 í samanburði við árið á undan. Hlutfallsleg dreifing gistinóttanna eftir árstíma árið 2015 var með þeim hætti að 43,6% gistinóttanna var eytt að sumri, 29,3% að vori og hausti og 27,2% að vetri. Árstíðabundinnar sveiflu gætti í minna mæli hjá Íslendingum.

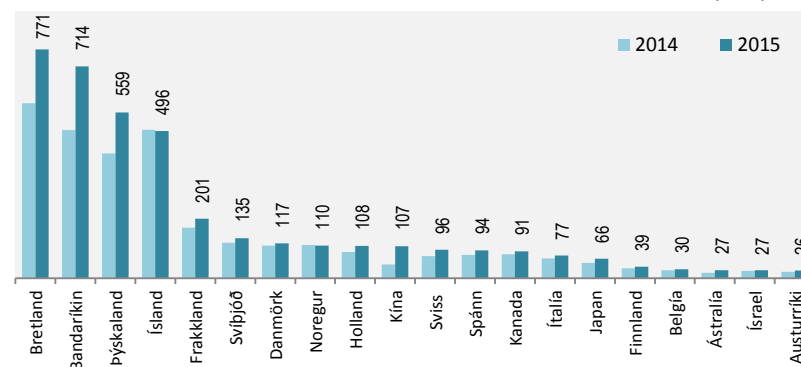
GISTINÆTUR Á HÓTELUM OG GISTIHEIMILUM 2015/14 ('000)



Gistinætur 20 þjóðerna voru 94,7% af gistinóttum á hótélum og gistiheimilum árið 2015. Langflestar voru gistinætur Breta,

Bandaríkjamanna, Þjóðverja og Íslendinga. Íslendingar eyddu færri gistinóttum árið 2015 á hótélum og gistiheimilum en árið 2014.

GISTINÆTUR Á HÓTELUM OG GISTIHEIMILUM EFTIR ÞJÓÐERNI ('000)



ÖNNUR GISTING ('000)

Gistinætur í annarri tegund gistingar en hótélum og gistiheimilum voru 2,4 milljónir talsins árið 2015, 10,2% fleiri en 2014. Flestum var eytt á tjaldsvæðum (35,4%), í íbúðagistingu (20,7%) og farfuglaheimilum (19,7%). Gistinætur útlendinga voru 82,1% af heildarfjölda í annarri gistingu, 23,2% fleiri en árið 2014 og var mestur vöxtur í gistinóttum útlendinga í heimagistingu, íbúðagistingu, orlofshúsabyggðum og á farfuglaheimilum.

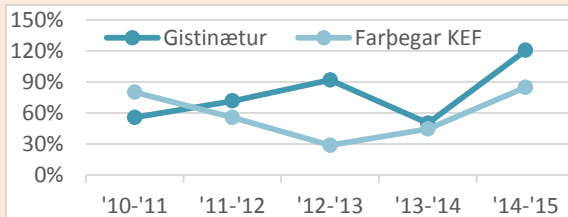
	Útlendingar		Íslendingar		Alls	
	2014	2015	2014	2015	2014	2015
Tjaldsvæði	531	578	415	281	946	859
Íbúðagisting	362	482	49	20	411	502
Farfuglaheimili	339	440	37	38	376	478
Orlofshúsabyggðir	170	223	38	42	208	265
Heimagisting	149	206	26	27	175	233
Skálar/svefnp.g.	66	63	20	27	86	90
Samtals	1.617	1.993	585	435	2.202	2.427

FJÖLDI OG ÞRÓUN GISTINÓTTA OG FERÐAMANNA

Hér má sjá yfirlit yfir fjölda gistinótta með hliðsjón af fjölda ferðamanna á tímabilinu 2010 til 2015. Árið 2010 er haft sem grunnár og eru tölur um fjölda gistinótta og ferðamanna milli ára birtar sem hlutfallstölur. Þannig má sjá hvort gistinætur hafi haldist í hendur við fjölgun ferðamanna. Tölur sýna þróunina frá árinu 2010 og línuritinn fyrir neðan gefa síðan til kynna breytingarnar milli ára með myndrænum hætti.

Áhugaverð aukning: Kína

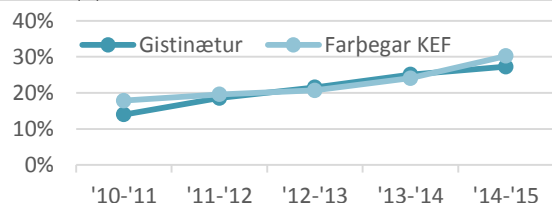
	'10	'11	'12	'13	'14	'15
Gistinætur ('000)	9	14	24	46	69	152
Þróun (%)	100	145	250	487	725	1612
Farþegar ('000)	5	9	14	18	26	48
Þróun (%)	100	169	270	339	501	917



Heimild: Ferðamálastofa og Hagstofa Íslands.

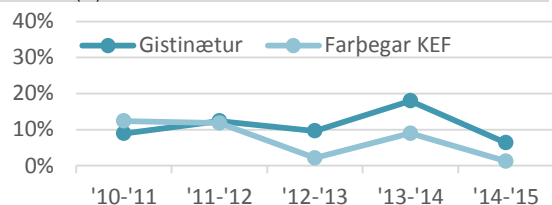
Erlendir ferðamenn (samtals)

	'10	'11	'12	'13	'14	'15
Gistinætur ('000)	2.144	2.444	2.898	3.522	4.405	5.606
Þróun (%)	100	114	135	164	205	261
Farþegar KEF ('000)	459	541	647	781	969	1.262
Þróun (%)	100	118	141	170	211	275



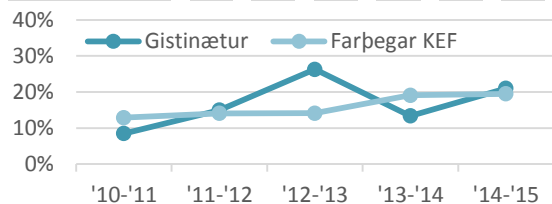
Norðurlönd

	'10	'11	'12	'13	'14	'15
Gistinætur ('000)	348	379	426	467	551	586
Þróun (%)	100	109	122	134	158	168
Farþegar KEF ('000)	113	127	142	145	158	160
Þróun (%)	100	113	126	129	140	142



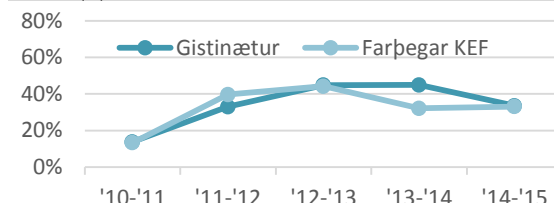
Mið-/S-Evrópa (Frakkland/Holland/Ítalía/Spánn/Sviss/Þýskaland)

	'10	'11	'12	'13	'14	'15
Gistinætur ('000)	931	1.010	1.161	1.466	1.662	2.011
Þróun (%)	100	108	125	157	179	216
Farþegar KEF ('000)	132	149	170	194	231	276
Þróun (%)	100	113	129	147	175	209



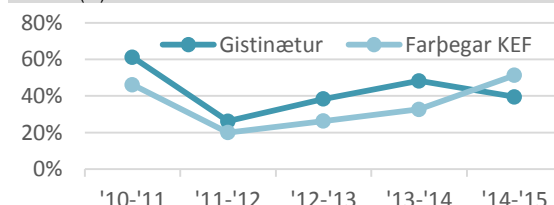
Bretland

	'10	'11	'12	'13	'14	'15
Gistinætur ('000)	261	297	395	572	829	1.107
Þróun (%)	100	114	151	219	317	424
Farþegar KEF ('000)	60	68	95	137	181	241
Þróun (%)	100	112	157	227	299	400



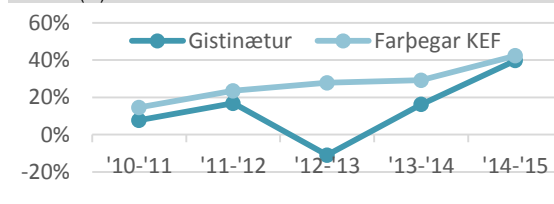
N-Ameríka

	'10	'11	'12	'13	'14	'15
Gistinætur ('000)	201	324	409	566	839	1.170
Þróun (%)	100	161	203	282	417	582
Farþegar KEF ('000)	65	95	114	144	191	289
Þróun (%)	100	148	176	222	295	448



Aðrir erlendir ferðamenn

	'10	'11	'12	'13	'14	'15
Gistinætur ('000)	403	434	507	451	524	732
Þróun (%)	100	108	126	112	130	182
Farþegar KEF ('000)	89	102	126	161	208	296
Þróun (%)	100	115	142	181	234	333



FJÖLDI GESTA Á FERÐAMANNASTÖÐUM

Hér má sjá niðurstöður úr talningum á gestum á sex fjölförnum áfangastöðum á Suður- og Vesturlandi en þær eru liður í þolmarkarannsóknunum á umræddum stöðum. Um er að ræða samstarfsverkefni Ferðamálastofu og Háskóla Íslands. Niðurstöður byggja á umferð bifreiða á aðkomuleiðum áfangastaðanna með bifreiðateljurum og mælingum á meðalfjölda fólks í einkabílum og rútum. Talningartímabilið nær yfir eitt ár, frá febrúar 2015 til febrúar 2016.

FJÖLDI GESTA EFTIR TÍMABILUM ('000)

	Hakið Þingvellir	Jökulsár- lón	Sólheima- jökull	Hraun- fossar	Seltún Krýsuvík	Djúpa- lóns- sandur
Síðla vetrar	65	36	23	7	11	4
Vetrarlok	75	48	24	14	20	10
Vor	87	77	23	31	27	21
Háönn	116	103	31	47	35	28
Haust	103	88	34	31	25	19
Framan af vetri	84	49	27	15	14	7
Hávetur	144	39	47	13	13	5
Alls	674	439	210	157	144	94

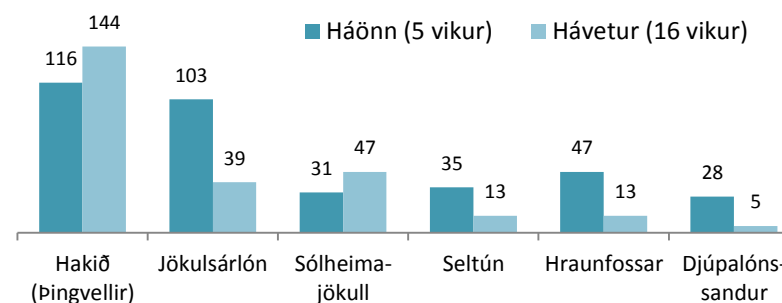
Síðla vetrar: 8.-15. vika., Vetrarlok: 16.-22. vika, Vor: 23.-27. vika, Háönn: 28.-32. Vika, Haust: 33.-37. vika, Framan af vetri: 38.-43. Vika, Hávetur: 44. – 07..vika



FJÖLDI GESTA EFTIR TÍMABILUM OG MÁNUÐUM

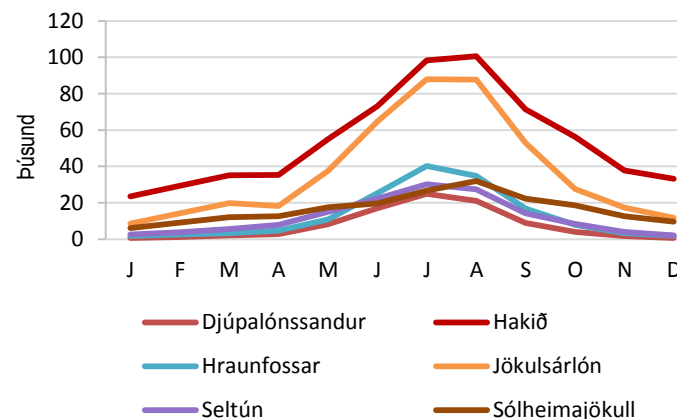
Hér má sjá fjölda gesta á háönn sem nær frá byrjun júlí fram í miðjan ágúst og yfir hávetur sem nær frá nóvember fram í febrúar.

FJÖLDI GESTA Á HÁÖNN OG YFIR HÁVETURINN ('000)



FJÖLDI GESTA EFTIR MÁNUÐUM

Eins og sjá má fóru flestir að Hakinu og Jökulsárlóni alla mánuði ársins af þeim sex stöðum sem mælingar voru gerðar á.



Heimild: [Ferðamálastofa og Háskóli Íslands](http://ferdamalastofa.is).

FERÐALÖG ÍSLENDINGA 2015/2014

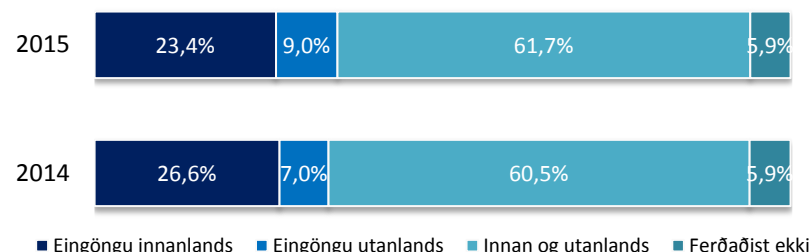
Ferðamálastofa hefur um árabíl látið framkvæma kannanir meðal Íslendinga um ferðalög þeirra innanlands og utan. Könnun frá því í janúar árið 2016 byggði á 1.400 manna úrtaki sem valið var handahófskennt úr 18.000 einstaklinga álitshópi MMR sem valinn var með tilviljunarúrtaki úr þjóðskrá. Svarhlutfallið var 66%. Niðurstöður voru unnar eftir nokkrum bakgrunnsbreytum; kyni, aldri, búsetu, menntun, starfi, heimilistekjum og dvalarlengd.

KYN SVARENDA	2014	2015
Konur	47%	49%
Karlar	53%	51%
ALDUR SVARENDA		
18-39 ára	47%	44%
40-59 ára	40%	36%
60-80 ára	13%	19%
SVARENDUR EFTIR BÚSETU		
Höfuðborgarsvæðið	62%	64%
Nærsveitir höfuðborgarsvæðis	14%	12%
Landið	24%	24%
HEIMILISTEKJUR		
Undir 249 þúsund	14%	12%
250-399 þúsund	17%	15%
400-599 þúsund	21%	21%
600-799 þúsund	17%	17%
800 þúsund og hærri	31%	35%
STARF		
Stjórnendur/sérfræðingar	28%	29%
Tæknar/skrifstofufólk	13%	14%
Þjónustu-/afgreiðslufólk	12%	15%
Iðnaðarmenn/sérhæfðir í iðnaði	8%	9%
Véla-/verkafólk/sjómenn/bændur	9%	8%
Námsmenn	15%	11%
Ekki útivinnandi	15%	14%

FERÐALÖG INNANLANDS OG UTAN

Um 85% svarenda ferðuðust innanlands árið 2015, aðeins færri en árið 2014. Fleiri fóru hins vegar til útlanda á árinu 2015 eða 71% en á árinu 2014 en þá ferðuðust 67,5% utan.

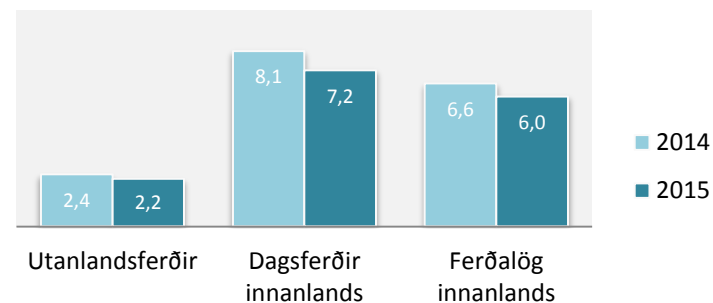
VAR FERÐAST INNANLANDS EÐA UTAN?



FJÖLDI FERÐA

Þeir sem fóru í utanlandsferð 2015 fóru að jafnaði 2,2 ferðir, færri en árinu áður. Þeir sem fóru í dagsferð árið 2015 fóru að jafnaði 7,2 ferðir, nokkuð færri ferðir en árið 2014. Þeir sem fóru í ferðalag innanlands fjarri heimili þar sem gist var a.m.k. eina nótt fóru að jafnaði 6 ferðir, nokkuð færri en árið 2014.

MEDALFJÖLDI FERÐA

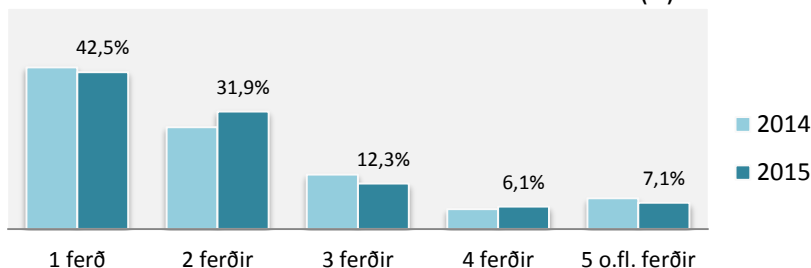


- UTANLANDSFERÐIR

FJÖLDI FERÐA OG DVALARLENGD

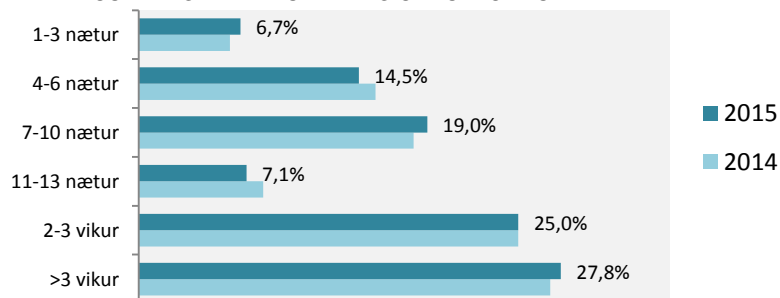
Um 71% svarenda fóru í utanlandsferð árið 2015 og fóru þeir að jafnaði 2,2 ferðir. Flestir eða 42,5% fóru í eina ferð, um 32% tvær ferðir og 25,5% þrjár eða fleiri ferðir.

HVERSU MARGAR UTANLANDSFERÐIR VORU FARNAR? (%)



Meðaldvalarlengd á ferðalögum í útlöndum var 17,5 nætur¹ á árinu 2015 eða álíka margar og árið 2014. Fimmtungur dvaldi innan við viku, ríflega fjórðungur eina til tvær vikur, fjórðungur tvær til þrjár vikur og ríflega fjórðungur meira en þrjár vikur.

HVERSU MARGAR NÆTUR VAR GIST Í ÚTLÖNDUM?

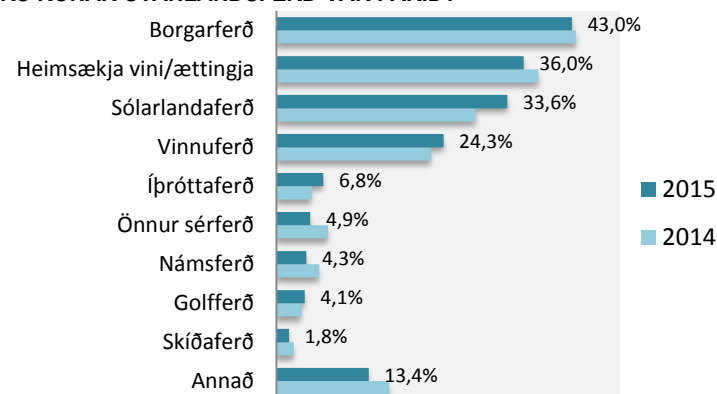


¹þeir sem dvöldu lengur en 100 nætur voru ekki teknir með í úrvinnslu.

HVERS KONAR FERÐ VAR FARIN OG HVERT

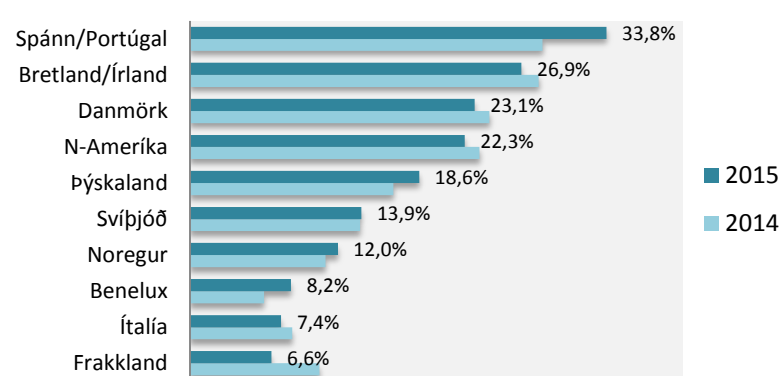
Flestir fóru í borgarferð árið 2015, í heimsókn til vina eða ættingja, sólarlandaferð og í vinnutengda ferð.

Í HVERS KONAR UTANLANDSFERÐ VAR FARIÐ?



Ferðalög Íslendinga árið 2015 voru að stærstum hluta bundin við Spán, Portúgal, Bretlandseyjar, Skandinavíu, N-Ameríku, Þýskaland, Benelux löndin, Ítalíu og Frakkland.

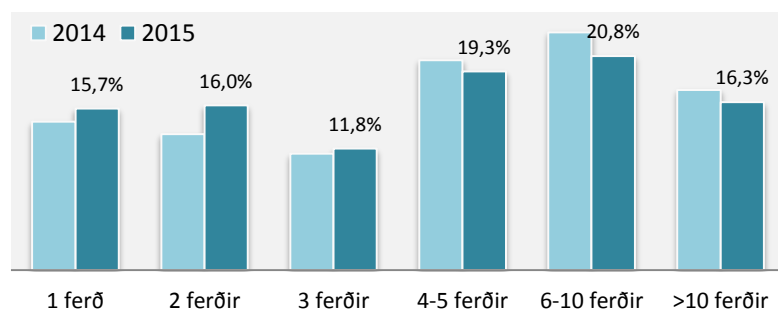
TIL HVADA LANDA VAR FERÐAST?



- DAGSFERÐIR INNANLANDS¹

Um 72% fóru í dagsferð árið 2015 og voru að jafnaði farnar 7,2 ferðir. Nærri þriðjungur fór í eina til tvær ferðir, tæplega þriðjungur í þrjár til fimm ferðir og tveir af hverjum fimm í sex eða fleiri ferðir.

HVERSU MARGAR DAGSFERÐIR VORU FARNAR?



Flestir fóru í dagsferð á Suðurlandið en þar á eftir fylgdu dagsferðir á Vesturland, Reykjanes, Höfuðborgarsvæðið og Norðurland.

HVERT VAR FARIÐ Í DAGSFERÐ 2015

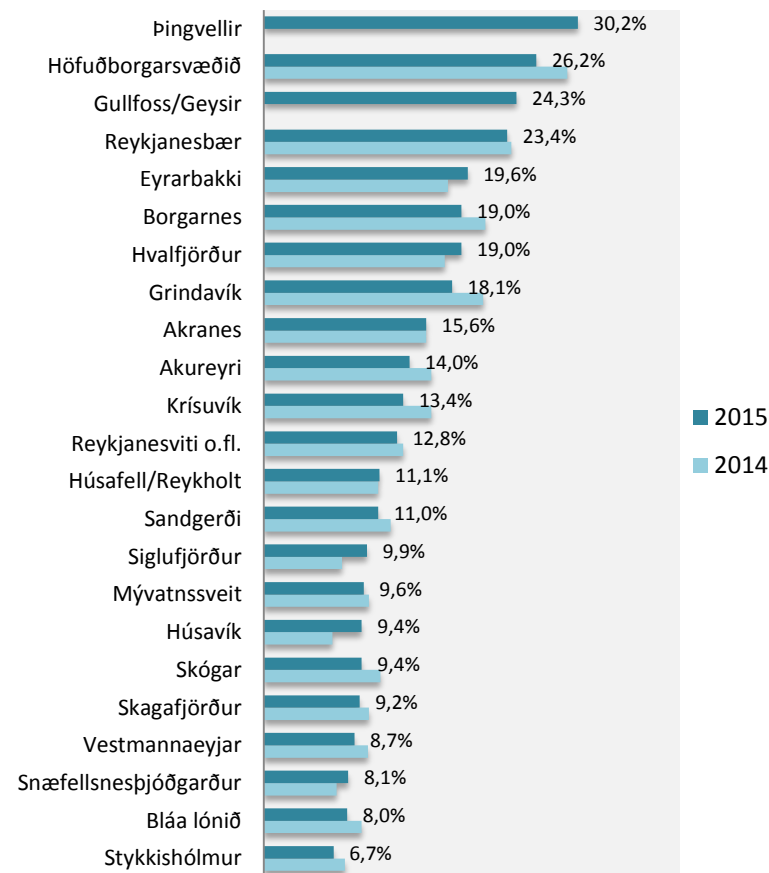
	Dagsferð	Meðalfjöldi ferða
Suðurland	58,5%	4,7
Vesturland	33,5%	3,5
Reykjanes	30,2%	4,9
Höfuðborgarsvæði	26,2%	8,2
Norðurland	24,6%	4,6
Austurland	7,5%	4,2
Hálendið	5,4%	3,9
Vestfirðir	4,2%	4,0

¹Skemmtiferð a.m.k. 5 klst. löng út fyrir heimabyggð án þess að gist væri yfir nótt.

HEIMSÓTT(IR) SVÆÐI/STAÐIR

Af þeim 56 svæðum eða stöðum sem spurt var um vítt og breitt um landið voru eftirfarandi oftast heimsótt(ir) árið 2015.

HVAÐA STAÐIR* HEIMSÓTTIR Í DAGSFERÐUM?



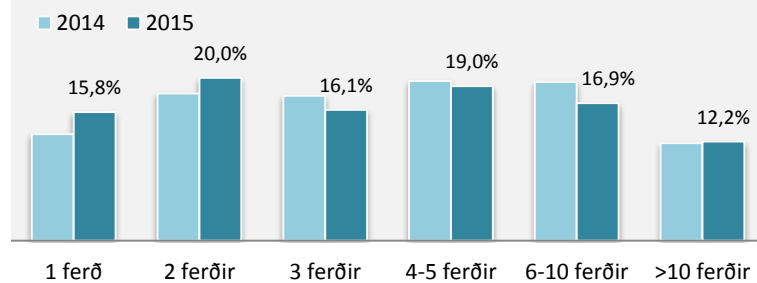
*Í fyrsta skipti spurt um Þingvelli og Geysi/Gullfoss í sitt hvoru lagi í janúar 2016.

- FERÐALÖG INNANLANDS¹

DVALARLENGD Á ÍSLANDI

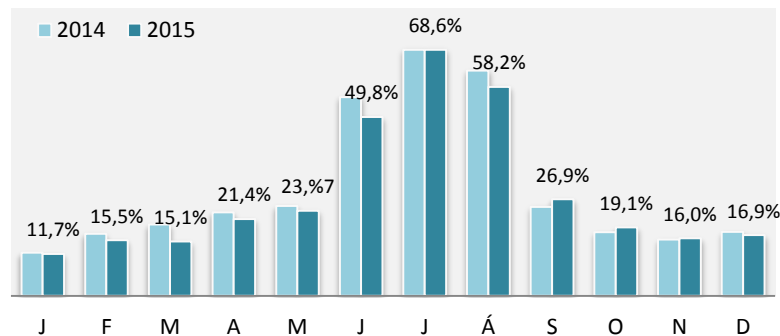
Um 85% ferðuðust innanlands árið 2015 og fóru þeir að jafnaði sex ferðir. Ríflega þriðjungur fór eina til tvær ferðir, ríflega þriðjungur þrjár til fimm og tæplega þriðjungur sex eða fleiri ferðir.

HVERSU MÖRG FERÐALÖG VAR FARIÐ Í?



Júlímánuður var sem fyrr vinsælastur til ferðalaga 2015. Fast á eftir fylgdu ferðalög í ágúst og júní. Færri ferðuðust aðra mánuði.

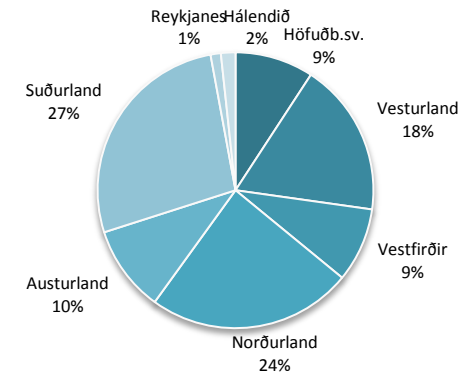
Í HVÆÐA MÁNUÐI VAR FARIÐ Í FERÐALAG?



¹Ferðalag fjarri heimili þar sem gisti var eina nótt eða lengur.

GISTINÆTUR EFTIR LANDSHLUTUM

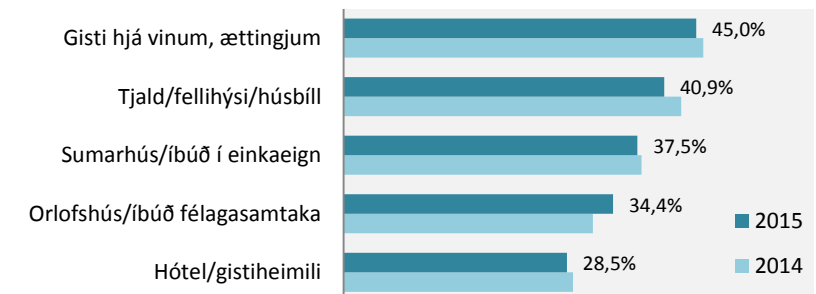
Dvalarlengd var 14,7 nætur að jafnaði 2015, einni nótt skemur en 2014. Um 30% dvöldu innan við viku, um 28% eina til tvær vikur, um 23% 2-3 og 19,5% meira en 3 vikur. Niðurstöður um dvalarlengd eftir landshlutum gefa til kynna að um helmingi gistingu hafi verið eytt á Suðurlandi og Norðurlandi 2015 en um svipaðar niðurstöður er að ræða og fyrir ferðarárið 2014.



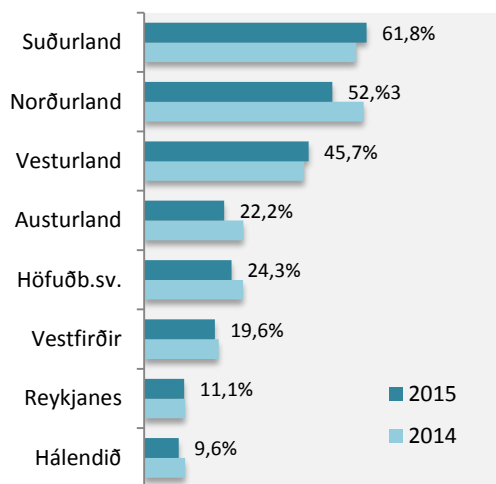
GISTIADSTAÐA

Flestir gistu hjá vinum eða ættingjum, í tjaldi, fellihýsi eða húsbíl og í sumarhúsi eða íbúð í einkaeigu. Gisting í orlofshúsum eða íbúðum og á hótélum og gistiheimilum var auk þess mikið nýtt. Önnur gisting var notuð í minna mæli.

HVÆÐA GISTIADSTAÐA VAR NÝTT Á FERÐALÖGUM?



HVAÐA LANDSVÆÐI OG STAÐIR HEIMSÓTT(IR)



FJÖLSÓTTIR FERÐAMANNASTAÐIR

Af 56 stöðum og svæðum sem spurt var sérstaklega um í könnun heimsóttu flestir eftirfarandi staði eða svæði:

1. Akureyri	41,3%
2. Höfuðborgarsvæðið	24,3%
3. Borgarnes	23,4%
4. Þingvellir	20,4%
5. Geysir/Gullfoss	19,5%
6. Skagafjörður	17,7%
7. Húsafell/Reykholt	16,4%
8. Egilsstaðir/Hallormsstaður	15,7%
9. Siglufjörður	13,9%
10. Snæfellsnesþjóðgarður	13,3%
11. Stykkishólmur	13,1%

	2014	2015
Reykjanes	11,4%	11,1%
Reykjanesbær	8,9%	8,9%
Grindavík	5,1%	5,4%
Sandgerði	2,6%	3,9%
Reykjanesviti og nágr.	2,3%	2,9%
Krísuvík	1,9%	2,3%
Bláa lónið	2,6%	2,0%
Vesturland	44,5%	45,7%
Borgarnes	23,6%	23,4%
Húsafell/Reykholt	12,2%	16,4%
Snæfellsnesþjóðgarður	9,5%	13,3%
Stykkishólmur	13,1%	13,1%
Hvalfjörður	12,7%	11,2%
Akranes	10,6%	9,5%
Dalir	10,8%	9,4%
Vestfirðir	20,7%	19,6%
Ísafjörður	11,2%	11,4%
Hólmavík/Strandir	9,0%	8,2%
Patreksfjörður	7,1%	6,5%
Hrafseyri	2,2%	3,3%
Látrabjarg	3,1%	3,0%
Djúpavík	3,4%	2,1%
Hornstrandir	1,9%	2,0%
Flatey á Breiðafirði	1,7%	1,7%
Norðurland	61,0%	52,3%
Akureyri	49,6%	41,3%
Skagafjörður	20,5%	17,7%
Siglufjörður	16,9%	13,9%
Mývatnssveit	17,8%	11,5%
Húsavík	18,4%	10,4%
Hvammstangi	7,7%	7,2%
Ásbyrgi	8,8%	6,1%
Dettifoss	7,0%	5,9%
Þórshöfn	3,8%	3,2%

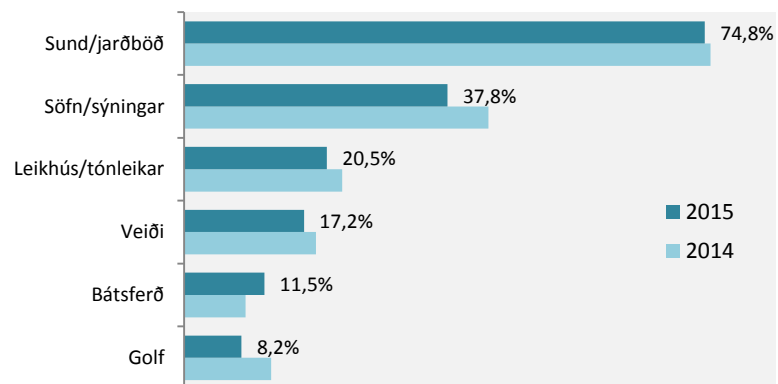
	2014	2015
Austurland	27,6%	22,2%
Egilsstaðir/Hallormsstaður	20,3%	15,7%
Djúpivogur	9,0%	6,5%
Borgarfjörður eystri	5,4%	6,4%
Eskifjörður	9,3%	6,3%
Seyðisfjörður	8,9%	4,1%
Vopnafjörður	4,8%	3,3%
Stöðvarfjörður	7,2%	3,3%
Suðurland	59,0%	61,8%
Þingvellir		20,4%
Geysir/Gullfoss		19,5%
Kirkjubæjarklaustur	13,1%	12,2%
Vestmannaeyjar	14,2%	12,0%
Vík	13,4%	10,9%
Skógar	12,6%	10,6%
Eyrbakki	11,7%	9,7%
Hornafjörður	11,7%	9,3%
Jökulsárlón	10,9%	7,5%
Skaftafell	8,0%	7,0%
Þórsörk	5,5%	4,0%
Hálandið	11,4%	9,6%
Landmannalaugar	4,3%	3,9%
Kjölur (þ.m.t.Hveravellir)	2,8%	2,7%
Sprengisandur	2,9%	2,4%
Kárahnjúkar	1,9%	1,0%
Herðubreiðalindir/Askja	1,6%	0,7%
Lakagígar	0,4%	0,5%
Kverkfjöll	0,9%	0,1%

*Spurt um Þingvelli og Gullfoss/Geysi í sitt hvoru lagi 2016.

AFÞREYING

Af þeirri afþreyingu sem greitt var fyrir á ferðalögum árið 2015 nýttu flestir sundlaugar eða jarðböð, söfn og sýningar, tónleika og leikhús, veiði, bátsferðir og golf. Önnur afþreying var nýtt í minna mæli s.s. dekur og heilsurækt og skoðunarferðir ýmiss konar s.s. hvalaskoðun, hestaferðir og jöklaferðir.

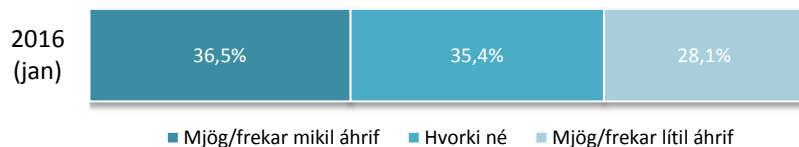
HVAÐA AFÞREYINGU VAR GREITT FYRIR Á FERÐALÖGUM?



GÆÐAVITUND

Ríflega fimmtungur svarenda í könnuninni 2016 var á því að það hefði mjög mikil eða frekar mikil áhrif á val á ferðapjónustufyrirtæki að það hefði fengið viðurkennd gæðaviðmið.

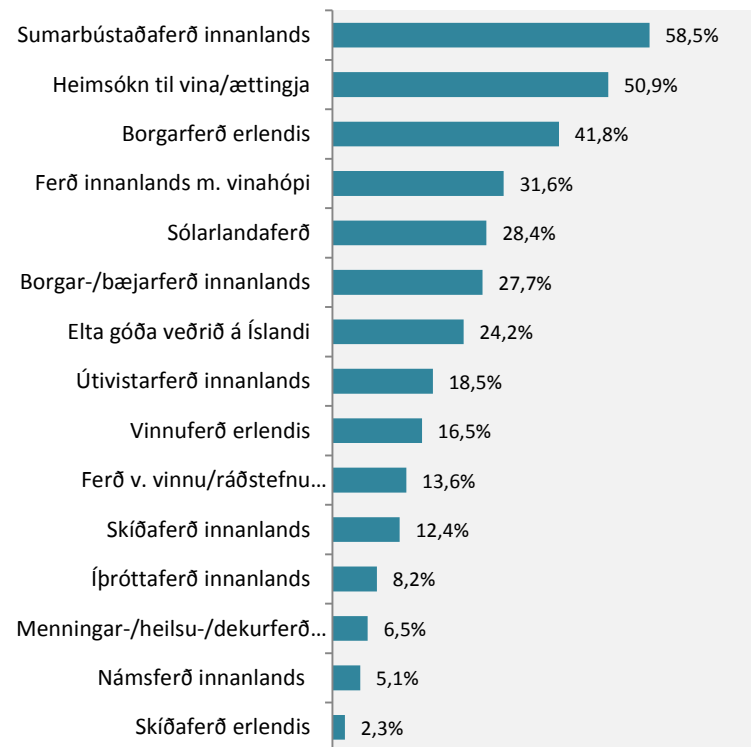
HVAÐA ÁHRIF HEFUR ÞAÐ Á VAL Á FERÐAÞJÓNUSTUFYRIRTÆKI AÐ ÞAÐ HAFI FENGIÐ GÆÐA- EÐA UMhverfisÚTTEKT?



ÁFORM ÍSLENDINGA UM FERÐALÖG

Um 90% hafa áform um ferðalög á árinu 2016. Þannig ætla um 58,5% að fara í sumarbústaðarferð innanlands, um 51% í heimsókn til vina eða ættingja, 42% í borgarferð erlendis, 32% í ferð innanlands með vinahópi, 28,4% í sólarlandaferð, 27,7% í borgar- eða bæjarferð innanlands, 18,5% í útivistarferð innanlands af einhverju tagi en 24,2% ætla einfaldlega að elta góða veðrið.

HVERS KONAR FERÐALÖG ERU FYRIRHUGUÐ 2016?



- HUGLÆGT MAT

ÁHRIF FERÐAÞJÓNUSTU OG FERÐAMANNA

Þeim fjölgar sem telja álag ferðamanna of mikið á íslenska náttúru, eða 75,5% í ár samanborið við 66,3% fyrir ári síðan. Um 62% voru á því í ár að ferðamenn hefðu aukið áhuga Íslendinga á íslenskrí náttúru, ívið hærra hlutfall en í könnuninni árið 2015. Álíka margir voru á því í ár eða um 52% að ferðamenn hafi aukið áhuga Íslendinga á eigin menningu. Eins er líttill munur á svörum milli ára hvað varðar það hvort ferðaþjónusta hafi skapað eftirsóknarverð störf og hvort ferðaþjónusta hafi leitt til fjölbreyttari þjónustu sem svarendur hafi nýtt sér.

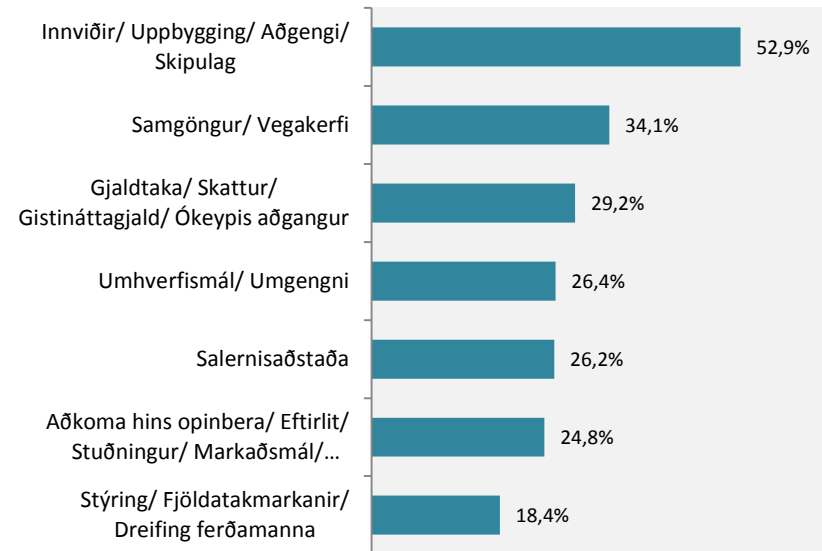
MAT Á ÁHRIFUM FERÐAÞJÓNUSTU OG FERÐAMANNA - þeir (%) sem voru sammála fullyrðingum



UPPBYGGING Í FERÐAÞJÓNUSTU

Ríflega fimmtungur svarenda var á því að leggja þurfi áherslu á uppbyggingu innviða, skipulag og bætt aðgengi við uppbyggingu ferðaþjónustunnar. Tæplega þriðjungur eru gjaldtaka og skattamál ýmiss konar hugleikin, ríflega fjórðungi sitthvað í tengslum við aðkomu hins opinbera, eftirlit, stuðning, markaðsmál og menntun og fjórðungi atriði varðandi vegakerfi og samgöngur almennt. Önnur atriði tengjast stýringu á fjölda og dreifingu ferðamanna, salernisaðstöðu, verðlagningu, náttúrupassa o.fl.

HVAÐ Á HIÐ OPINBERA AÐ LEGGJA ÁHERSLU Á TIL AÐ STUÐLA AÐ UPPBYGGINGU ÍSLENSKRAR FERÐAÞJÓNUSTU?



Könnun meðal Íslendinga má nálgast á [vef Ferðamálastofu](#).

KÖNNUN MEÐAL FERÐAÞJÓNUSTUFYRIRTÆKJA

Ferðamálastofa fékk Gallup til að framkvæma netkönnun meðal ferðaþjónustufyrirtækja á Íslandi í byrjun árs 2016 með það fyrir augum að leggja mat á árangur þeirra á árinu 2015 og horfurnar á árinu 2016. Könnunin var send á 1.680 netföng úr gagnagrunni Ferðamálastofu. Þátttökuhlutfall var 35%. Niðurstöður endurspegla svör einstakra fyrirtækja og eru þær greindar eftir tegund starfsemi, staðsetningu, fjölda starfsmanna, hlutfalli erlendra viðskiptavina, veltu og því hvort fyrirtæki sé starfrækt hluta ársins eða allt árið.

Úrtakið

Spurningalisti var sendur á fyrirtæki í eftirfarandi flokkum í gagnagrunni Ferðamálastofu;

1. Bataferðir, 2. Beint frá býli, 3. Bílaleigur, 4. Bókunarþjónusta, 5. Bændagisting, 6. Dagsferðir, 7. Einkagisting, 8. Farfuglaheimili, 9. Ferðaskipuleggjendur, 10. Ferðaskrifstofur, 11. Gistiheimili, 12. Gönguferðir, 13. Hótel og 14. Rútuferðir.

STAÐSETNING

36,3% þeirra fyrirtækja sem svöruðu voru á höfuðborgarsvæðinu, 19,5% á Norðurlandi, 16,9% á Suðurlandi, 7,7% á Vesturlandi, 7,7% á Vestfjörðum, 6,5% á Austurlandi og 5,5% á Reykjanesi.

HVERSU LENGI STARFRÆKT

38,7% fyrirtækja höfðu verið starfrækt lengur en 10 ár, 22,5% 6-10 ár, 34,1% 1-5 ár og 4,6% innan við ár.

Á HVADA TÍMA ÁRS STARFRÆKT

77,6% fyrirtækja voru starfrækt allt árið og 27,4% hluta úr ári.

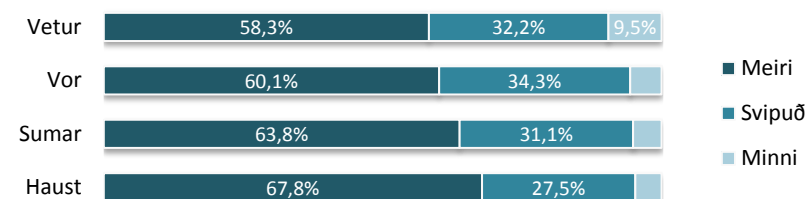
TEGUND STARFSEMI

20,1% svarenda voru gistiheimili, farfuglaheimili eða hostel, 16,4% hótel, 13,1% önnur gisting, 12% pakka-/jeppa-/jökla- eða bátsferðir, 9,5% dagsferðir, 8,9% náttúruupplifun, 8,0% samgöngur, 6,6% ferðaskrifstofur og ferðaskipuleggjendur og 5,1% veitingaþjónusta og önnur þjónusta.

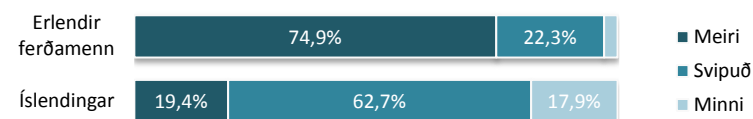
VELTA FYRIRTÆKIS ÁRIÐ 2015 Í SAMANBURÐI VIÐ 2014

Flestir sögðu veltuna hafa verið meiri á árinu 2015 á öllum árstíðum í samanburði við árið 2014 og mátti að mestu leyti rekja aukninguna til viðskipta við erlenda ferðamenn.

VAR VELTAN AÐ VETRI/ VORI/ SUMRI/ HAUSTI MEIRI, SVIÐUÐ EÐA MINNI 2015 EN 2014



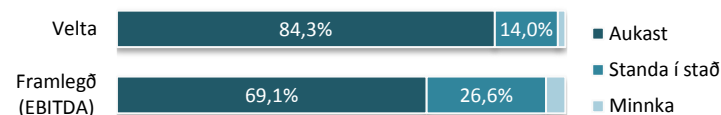
VAR VELTAN VEGNA VIÐSKIPTA VIÐ ERLENDA FERÐAMENN OG ÍSLENDINGA MEIRI, SVIÐUÐ EÐA MINNI 2015 EN 2014



VELTA OG FRAMLEGÐ 2016

Langflestir (84,3%) töldu að veltan myndi aukast á árinu 2016 í samanburði við árið 2015 og hið sama á við um framlegð fyrirtækja en þó voru nokkuð færri sem töldu að hún myndi aukast eða 69,1%.

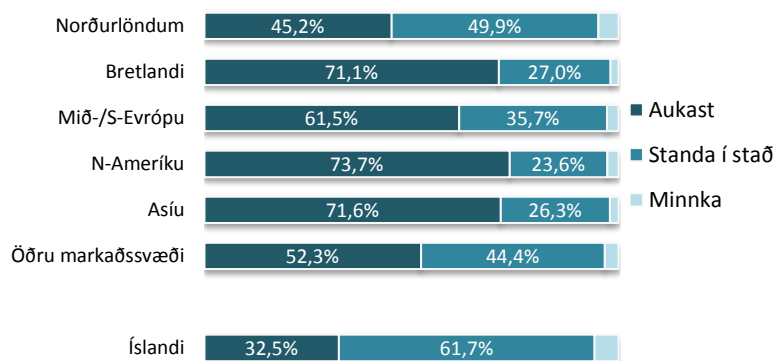
TELUR ÞÚ AÐ VELTA OG FRAMLEGÐ FYRIRTÆKISINS MUNI AUKAST, STANDA Í STAÐ EÐA MINNKA Á ÁRINU 2016 Í SAMANBURÐI VIÐ ÁRIÐ 2015



EFTIRSPURN Á ÁRINU 2016

Þegar spurt var um eftirspurn eftir vöru og þjónustu fyrirtækja eftir markaðssvæðum töldu flestir að eftirspurnin myndi aukast mikið (+70%) vegna ferðamanna frá N-Ameríku, Asíu og Bretlandi og í töluverðum mæli (+45-65%) vegna ferðamanna frá Mið- og Suður-Evrópu, Norðurlöndum og öðrum markaðssvæðum. Flestir voru hins vegar á því að eftirspurnin hjá Íslendingum myndi standa í stað.

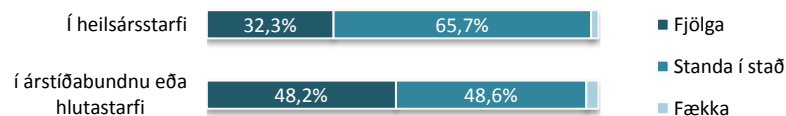
TELUR ÞÚ AÐ EFTIRSPURN EFTIR VÖRU OG ÞJÓNUSTU FYRIRTÆKISINS MUNI AUKAST, STANDA Í STAÐ EÐA MINNKA Á ÁRINU 2016 FRÁ:



EFTIRSPURN Á ÁRINU 2016

Nærri helmingur svarenda var á því að fyrirtæki þeirra þyrfti að fjölga starfsmönnum í árstíðabundnu starfi eða hlutastarfi og um þriðjungur á því að fjölga þyrfti starfsmönnum í heilsársstarfi.

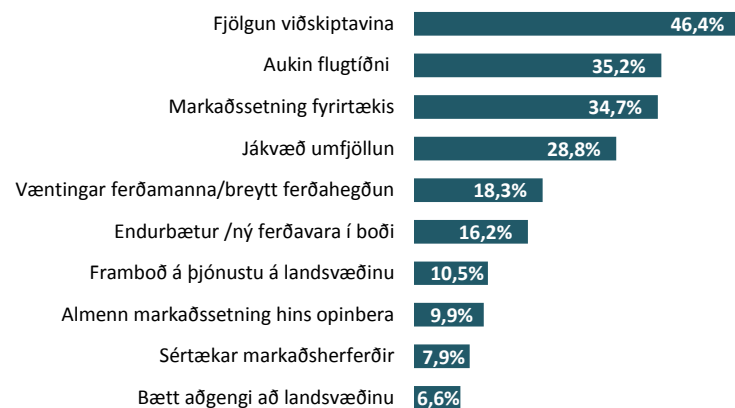
TELUR ÞÚ AÐ STARFSMÖNNUM MUNI FJÖLGA EÐA FÆKKA HJÁ FYRIRTÆKINU Á ÁRINU 2016:



ÞÆTTIR SEM HÖFÐU ÁHRIF Á ÁRANGUR FYRIRTÆKIS ÁRIÐ 2015

Svarendur voru beðnir um að nefna þrjá þætti sem þeir töldu hafa haft jákvæð áhrif á árangur fyrirtækisins á árinu og raða þeim eftir mikilvægi og að sama skapi nefna þrjá þætti sem höfðu haft neikvæð áhrif á árangur fyrirtækis. Eftirfarandi voru oftast nefndir.

ÞÆTTIR SEM HÖFÐU JÁKVÆÐ ÁHRIF



ÞÆTTIR SEM HÖFÐU NEIKVÆÐ ÁHRIF



Könnun meðal fyrirtækja má nálgast á [vef Ferðamálastofu](#).